

# BORGÅ ENERGI-BOLAGEN



1/2005

BORGÅ  
ENERGI  
-BOLAGENS  
KUNDTIDNING

Även barn  
kan hushålla  
med strömmen

Utsläpps-  
handeln  
ingår i  
Kyotoavtalet



Ville Virtanen i sadeln

KÄÄNNÄ →



Ville Virtanen från Helsingfors blev borgåbo

# Skådespelaren som koncentrerar sig på hästar

**Skådespelaren Ville Virtanen har med förvåning kunnat konstatera att en tvättäkta helsingforsare kan bli ivrig borgåbo på ett år. Han sörjer över att behöva flytta bort från idyllen i Gamla staden till Illby, där hans nya hem snart står färdigt.**

**V**ille Virtanen har gjort sig bekant som skådespelare, regissör, manusförfattare, romanförfattare och ryttare. Han är son till den kände underhållningsvirtuosen Jukka Virtanen, men har inte ridit ut i livet på sin fars namn. Ville Virtanen, som har skaffat sig egna sporrar, tror att han ännu inte har hittat den helt rätta stigen.

- Att söka har blivit något av en livsfilosofi för mig. Jag upplever att jag hittills har ägnat mig åt fingerövningar inför det som väntar runt hörnet. Visst har jag visioner om vart skutan är på väg, men jag vill samtidigt vara öppen för alla möjligheter och känna sökandets

och finnandets glädje. Det är nog på det sättet jag når de bästa resultaten och bevarar min kreativitet, berättar Ville Virtanen.

- Trots att jag har verkat som regissör, vill jag fortfarande spela. Jag vill faktiskt stå både framför och bakom kameran. Jag vill definitivt skriva och tycker nog att min roman, Menkää mielenhäiriöön (ung. Sök sinnesförvirring), är det bästa jag hittills har presterat och det som kanske står mig närmast. Idag spelar hästarna en viktig roll för Ville Virtanen, som sysslar med skolning av ridhästar och ligger i hårdträning för att uppnå GP-ryttarnivå. Allt det han företar

sig har dock en gemensam nämnare, nämligen dokumentärfilm.

### GP-ryttare på tre år

Ville Virtanens ryttarprojekt startade för ungefär ett år sedan, då han hävdade att han kan uppnå GP-nivå på tre år.

- Eftersom jag är skådespelare och filmmakare, fanns elementet dokumentärfilm med i bilden från början.

Det är nog ingen som tvivlar på det där med film, men hur ligger det till med ritten?

- Jag sysslade faktiskt med ritt nästan professionellt fram till år 1984, då jag började på Teaterhögskolan. Hästsporten fick ge vika för mina nya engagemang, men för ett år sedan tänkte jag att jag kunde börja på nytt där jag slutade. Där bedrog jag nog mig själv - mycket hade rostat under åren och i många avseenden fick jag lov att börja om från början.

- Jag har utmärkta instruktörer, bland annat Juhani Eho, som har givit mig all den träning jag behöver. Efter den inledande villervallan har jag börjat få tillbaka mitt självförtroende i sadeln. Projektet har alltså alla chanser att lyckas. Det handlar i stor utsträckning om att finna rätt häst. Framförallt den ena av de två hästar jag nu rider verkar mycket lovande, men frågan är om den hinner uppnå GP-nivå inom den planerade tidtabellen.

### Finland är fortfarande ett litet hästland

Dokumentärfilmen, som redan har beviljats stöd och som regisseras av Juha Rosma, vilar på solid ekonomisk grund. Det har dock varit svårt att hitta finansierare för hästen.

- Det förvånar mig. Jag har diskuterat projektet med många företag, men det verkar inte riktigt finnas intresse för ridhästar som investeringsobjekt. De som sitter på pengarna förstår nog inte att en ung häst med lite tur senare kan inbringa tio gånger mer än den kostade. Med omsorgsfullt skolningsarbete kan nästan vilken ridhäst som helst ge en realisationsvinst om trettio procent, vilket ju överträffar de flesta riskinvesteringarna.

- I bästa fall handlar det om avsevärda summor - en GP-häst kan faktiskt kosta upp till två miljoner euro, konstaterar Ville Virtanen.

Visst finns det skickligt hästfolk i

Finland. Kyra Kyrklund är en levande legend och Sebastian Numminen kan skola topphästar, men den mellaneuropeiska traditionen saknas ändå hos oss. Företagen har inte tillräckliga kunskaper för att våga investera i hästar.

### Från berättare till huvudperson

Det centrala temat i Ville Virtanens dokumentärfilm är hästar. Tanken är att göra en modern dokumentär i morisk anda.

- Jag fungerar själv som berättare, men blir ibland huvudperson och ryttare. Filmen berättar dels om projektet att uppnå GP-ryttarnivå på tre år, dels om hela hästvärlden. Publiken kommer bland annat att få se och höra intervjuer med namnkunniga ryttare och instruktörer.

- Det råder brist på bra hästfilmer och -dokumentärer. Den bäst kända hästfilmen torde vara Mannen som kunde tala med hästar (The Horse Whisperer), i vilken hästkunskaperna spelar en central roll, säger Ville Virtanen.

Som skådespelare och konstnär är Ville Virtanen intresserad av likheter mellan konst och krävande grenar såsom ritt. Han har funnit flera element som är gemensamma för skådespelaren och ryttaren.

- Det väsentliga är att finna en sinnesstämning som gör att man behärskar processen och som känns levande. Rytmen är alltid viktig. En ryttare får ju aldrig tappa den exakta rytmen, men då man står på scen har man lite friare tyglar. Skådespelaren kan anpassa sin rytm till omgivningen - till de andra skådespelarna och till publiken.

- Ritt handlar enbart om ryttaren, som ensam fattar alla beslut om ekipaget.

### Många engagemang

Ville Virtanen trivs med att ha mån-

ga järn i elden.

- Eftersom jag som privatföretagare inte kan få arbetslöshetsersättning eller stipendier, sysslar jag med många olika saker. Att skriva, spela och regissera handlar egentligen om samma sak. De är alla element i en större helhet, en helhet i vilken skådespelaren spelar huvudrollen.

- Mitt arbete, som utgår från karaktärer och personligheter, handlar till stor del om att tänka och analysera. Ritten utgör en hälsosam, konkret motvikt till detta.

- Trots att jag tycker om att registrera, upplever jag ofta processen som ångestladdad och tung. Regissören tvingas ständigt till kompromisser och arbetet är svårt att avsluta. Som skådespelare och författare får jag däremot en omedelbar tillfredsställelse av prestationen.

Vad var det då som fick den borse helsingforsaren att bli borgåbo? Svaret på den frågan är att det gällde att hitta en hustomt på en tvåspråkig ort, eftersom Ville Virtanens hustru är finlandssvensk. Den tomten finns i Illby. ■



**BORGÅ ENERGIS INTERNET-ANSLUTNING**

**B**

**Nu ännu kvickare**

**- fördubblad hastighet hos alla anslutningar!**

**www.pbezone.net**

**fr.o.m. 19 €/mån**



Roy Granroth  
Verkställande direktör

## Ansvaret för miljön gäller oss alla

Vi är alla beroende av vår miljö och bär därför gemensamt ansvar för att den visas den respekt och hänsyn som den förtjänar. Det är helt naturligt och i sin ordning att konsumenternas attityder och prioriteringsgrunder varierar, men som företag bör vi vara orubbliga i vår miljömedvetenhet. Det handlar om såväl moral som lag.

Kyotoprotokollet eftersträvar rättvisa och realism ifråga om reduktionen av atmosfärens klimatförändrande växthusgaser. Man har primärt avtalat om internationell, nationell och anläggningsrelaterad minskning av koldioxidutsläppen. För Finlands del handlar det om att, under perioden 2008-2012, nå den utsläppsnivå som rådde år 1990. De verktyg som står till vårt förfogande utgörs främst av renare produktions- och bruksprocesser samt reducerad energikonsumtion.

Borgå Energi Ab valde att satsa på och investera i miljövänlig energiproduktion redan innan utsläpps begränsningen och handeln med utsläppsvoter i år blev verklighet.

År 1991 började vi använda naturgas som ersättare för olja och år 2002 fick stenkolen stryka på foten för träbränslet vid kraftverket i Tolkis.

De av myndigheterna beviljade utsläppsvoterna och handeln med utsläppsvoter utgör centrala element i övervakningsmekanismen. Tack vare våra utsläppsreducerande åtgärder ligger vi långt före i det allmänna miljöåtgärdsprogrammet och kan därför sälja utsläppsvoter till andra företag.

Förmodligen kommer nästa justeringsperiod att medföra skärpta krav, vilket innebär att vi inte kan vila på lagrarna utan oförtrutet måste söka nya lösningar. Såväl Borgå Energi som konsumenterna bör fortsätta i sin strävan att verka och handla med miljöns bästa för ögonen.

Andan i och syftet med Kyotoprotokollet är goda. Då miljön mår bra, mår vi också bra. För att kunna leva upp till miljökraven och fortsätta verka effektivt, anlägger vi nya aspekter på och nya utgångspunkter för vår verksamhet. Genom riktig och rättvis prissättning av miljöbelastningen, når vi bästa möjliga resultat med tanke på vår egen, unika miljö och den globala naturbalansen.



### BORGÅ ENERGI -BOLAGEN

**Utgivare** Borgå Energi -bolagen  
Mannerheimgatan 24, PB 95  
06101 Borgå  
tel. (019) 661 411  
fax (019) 661 4211  
www.borgaenergi.fi

**Chefredaktör** Anja Laitimo-Strengell tel. (019) 661 411  
anja.laitimo-strengell@porvoonenergia.fi

**Redaktionen** Ulf Johansson  
Rolf Malmberg  
Tomas Nordström  
Matti Ukkola  
Patrick Wackström  
Tom Kalima

**Ansvarig redaktör** Tom Kalima  
**Bilder** Seppo J.J. Sirkka  
**Översättning** Staffan Möller  
**Layout** Nina Helander / Uusimaa  
**Tryckeri** Uusimaa Oy  
Industrivägen 19, PB 15 06151 Borgå

**Upplaga** 28 000 st



## Fjärrvärmens intresserar

**Invånarna i småhus visar stort intresse för fjärrvärme, som är en både förmånlig och ren uppvärmningsteknik. På det så kallade Velkala-området har vi i rask takt fått nya kunder.**

- Flera faktorer bidrar till fjärrvärmens popularitet. Bland nybyggarna, som ofta utgörs av yngre familjer, är miljövänligheten det främsta argumentet för val av fjärrvärme. På andra plats kommer uppvärmningsteknikens behändighet.

- Ifråga om äldre hus är teknikens bekvämlighet, bekymmersfrihet och förmånlighet viktiga egenskaper. Miljöaspekten lyfts sällan fram i fråga om de äldre objekten, berättar Christer Allén.

### Stabilt pris även framöver

Inom området Velkala skedde kundtillströmningen utan egentliga marknadsföringsåtgärder från vår sida utan en del av dem som skulle ansluta sig berättade för sina grannar osv.

- Anslutningen till fjärrvärmenätet sker ofta då den gamla oljepannan skulle behöva bytas ut. I Velkala var orsaken inte den - trots att många av husens oljepannor var nästan nya, valde invånarna ändå att övergå till fjärrvärme.

Christer Allén berättar att fjärrvärmelösningen är synnerligen motiverad, även med tanke på den framtida utsläppslagstiftningen.

- Borgå Energis utmärkta utsläppssituation står som garanti för att priset på fjärrvärme även framöver kommer att vara stabilt.

**I år inleds handeln med utsläppsrätter enligt Kyotoavtalet. Handeln berör Borgå Energis energiproduktion i Borgå och senare i år även i Lovisa, där företaget investerar i en ny värmecentral.**

**- Den flera år långa satsningen på miljövänlig produktion betalar sig nu, eftersom vi ligger rejält under våra utsläppskvoter som vi erhållit, berättar Christer Allén, som är direktör för värme- och produktionsenheten.**



Av utsläppskvoterna blev mycket att sälja

## Satsningen på miljön bär frukt

**K**yotoavtalet stipulerar att koldioxidutsläppen fram till år 2012 skall reduceras till den utsläppsnivå som rådde år 1990. Avtalet har ratificerats av över etthundra länder, däribland Finland. I början av året inledde EU-länderna en pilotperiod, som avslutas år 2007. För denna period tilldelades energiproducenterna avgiftsfria koldioxidkvoter. Producenterna kan antingen använda utsläppskvoterna själva eller sälja dem vidare till andra företag.

- Tack vare att kraftverket i Tolkis byggdes om för användning av biobränslen år 2002 ligger vi klart under vår utsläppsgräns, vilket medför att vi kan sälja en del av våra kvoter. Kvoterna definierades under perioden 1998-2002. Företagen tilldelades inte kvoter enligt sin utsläppsnivå, utan man

använde ett visst relationstal vid beräkningen, berättar Christer Allén.

De avgiftsfria utsläppskvoterna gäller endast anläggningar på mer än 20 megawatt, vilket innebär att värmeanläggningen i Lovisa inte ännu omfattas av kvoterna. Situationen förändras senare i år, då Lovisa får en ny värmecentral som drivs med träbränslen.

### **Lovisa med i utsläppshandeln**

- Vi har beslutat att utvidga värmecentralen i Lovisa med en ny, träbränslebaserad anläggning på 7 megawatt. Träbränslet är ett förnybart biobränsle. Efter utvidgningen uppgår anläggningens kapacitet till över 20 megawatt, vilket medför att det omfattas av utsläppshandeln, berättar Christer Allén.

Med förnybart biobränsle avses t.ex. trä och gas från avstjälningsplatsen, men inte torv, eftersom det tar tusentals år för torv att förnyas. Den nya värmecentralen i Lovisa kommer att förbruka cirka 30 000 kubikmeter träbränsle per år och det kommer att anskaffas från Lovisanejden.

Vid sidan om investeringen i Lovisa, avser Borgå Energi-bolagen även att vidareutveckla kraftverket i Tolkis.

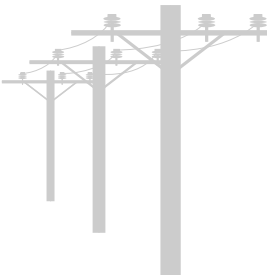
- Vi undersöker för närvarande möjligheterna att återvinna ytterligare värme ur rökgaserna. De preliminära undersökningsresultaten verkar vara lovande och de skulle medföra att behovet av fjärrvärmeproduktion på annat håll kommer att minska, vilket leder till att vår verksamhet blir ännu miljövänligare, berättar Christer Allén. ■



Vindklockan är färdig! Under barnträdgårdslärare Jessica Rajalas ledning kollar Elina och Michelle att allt är i sin ordning.

Dagisbarnen bekantade sig med elektricitet och energihushållning

## ”Strömmen kommer längs ledningar från elbolaget”



**Strömmen kommer längs ledningar från elbolaget och den är osynlig. Den behövs i husen och för att lamporna skall lysa. Det lönar sig att hushålla med elektriciteten, så att den inte slösas. Mamma kommer inte alltid ihåg att spara. Hon låter ofta TV:n stå på och glömmar att släcka efter sig, berättar Sara och Elina som går i Veckjärvi daghem.**

**V**eckjärvi daghem eftersträvar fortlöpande den gröna flagga, som anger att daghemmet och förskolan har behandlat vatten-, energi- och avfallsfrågor enligt ett på förhand överenskommet program. Den gröna flagga som redan idag vajar i flaggstången, visar att avfalls- och vattenfrågorna har behandlats. Senaste vår stod energin

i tur och nu väntar man på besked om att flaggan beviljas även för det temat, berättar barnträdgårdslärare Jessica Rajala.

- Jo, vi hade en strömlös dag. Det var spännande att grilla korv utomhus, att äta ur egna kärl och att gå på tuppen i mörkret, berättar Elina som är 5 år gammal och Sara som är ett år äldre.

- Det var kul att skrämma kompisarna i mörkret på tuppen. Elina blev jätteskraj när jag spökade. Sedan blev vi båda skraja. Vi skrek och sprang ut på gården, berättar Sara som redan går i förskolan.

### **Energien är svår att greppa**

Daghemsbarnen har lite svårt att förstå begreppet energi. Både Elina och Sara blir tysta då de får frågan om vad energi är. Elektriciteten är däremot mer bekant för dem.

- Man kan inte transportera elektricitet med en lastbil, utan den kommer längs ledningar från elverket.

- Elektriciteten är osynlig. Den behövs i husen och för att lamporna skall lysa.



Att tråda på tråden kräver en säker hand.



El är dagens tema i 'Blåbärens' morgonsamling.

- Om man rör ett värmeelement känns det bara varmt, men det är farligt att röra lampor. Man kan få en stöt.

- Elektriciteten görs på elbolaget!

- Vinden är elektricitet.

- Man kan få ström av en blixtnedslår som slår ned i vatten.

- När jag var liten var jag rädd för blixtnedslår, men nu är jag inte rädd längre.

### Elektriciteten behövs

Den strömlösa dagen på daghemmet visade med all önskvärd tydlighet att elektriciteten är viktig och att den behövs på olika ställen och för att göra olika saker.

- När vi blir stora skall vi bli läkare och då behöver vi elektricitet för alla apparater och slangar.

- Båtmotorer behöver elektricitet - nej, utan bensin. Bensin är en illaluktande vätska, som inte är elektricitet.

- Väderkvarnar behöver inte elektricitet. De bara snurrar och så blir det mjöl. Vi var med förskolan och tittade på en riktig väderkvarn, berättar Sara.

- Vi har många datorer hemma hos oss. Mamma har en ny bärbar dator och jag har en stor dator, som inte är bärbar. Min syrra vill ha en ny dator, men den är hemskt dyr och så går det åt mer elektricitet. Man skulle nog få läsa hemskt mycket papper och pärmar utan datorer.

### Man bör hushålla med elektriciteten

Sara och Elina vet att man får elektricitet via strömbrytaren på väggen. Flickorna vet också att man bör hushålla med elektriciteten.

- Den går till spillo om man inte är

noga. Mamma kommer inte ihåg att man skall vara sparsam med strömmen. Hon låter TV:n stå på och släcker inte lamporna efter sig, men hon får ju betala.

- Jag och mina syrror brukar be mamma spara elektricitet.

- Vinden ger gratis elektricitet. Vi byggde en gång snurror och vindklockor. Det var kul, men nu är snurrorna trasiga.

- Man skall också spara vatten och inte slösa med det.

### Minneslappar på väggarna

De minneslappar som påminner om att man bör spara elektricitet och som fortfarande hänger på väggarna i Veckjärvi daghem, minner om höstens energitema. Då man i sin iver glömmet bort att vara sparsam med elektriciteten, fungerar den egna eller kompisens minneslapp invid strömbrytaren som en effektiv påminnelse.

- Dagisbarnen är olika gamla och därför har temat behandlats på olika sätt under året; vecka 41 firade vi som hela landets energibesparingsvecka, talade om återvinning, trafik och energibesparing samt byggde vindklockor.

Vid sidan om den strömlösa dagen har vi bland annat läst olika böcker, bland annat om hur Nasse Stöpsel sparar elektricitet. Undervisningsmaterial och upplysning har vi fått från vårt lokala energibolag Borgå Energi, berättar Jessica Rajala.

Projektet Grön Flagg ingår

i skolnas och daghemmens miljöstringsprogram. Det är en del av Eco-Schools -programmet som hör till den europeiska organisationen för miljöfostran FEEE (Foundation for Environmental Education). I Finland leds programmet av Sällskapet för miljöfostran i Finland rf och av föreningen Håll Skärgården Ren rf.

- Programmet genomförs i etapper. Då man har fattat beslut om att delta, tillsätts ett miljöråd som väljer ett av tre teman och gör upp målsättningar. Verksamheten, som pågår hela året, utmynnar i rapportering och flaggfest, berättar Jessica Rajala. ■

Vad sen? Närvårdare Seija Laine visar och hjälper.



# Ny servicekanal via internet betjänar dygnet runt

**Borgå Energi -bolagen tar under vårens lopp i bruk en ny servicekanal för kommunikation och informationsutbyte mellan kunderna och företaget. Systemet, som heter KolibriExtra, är enkom utvecklat för att förbättra elbolagens kundbetjäning. Fjärrvärmekunderna har haft tillgång till motsvarande service redan några år.**

Internet-programmet KolibriExtra, som är utvecklat av WM-data, erbjuder kunderna en ny och behändig kanal till elbolaget. Programmet kommer inte att medföra förändringar i vår traditionella kundbetjäning, betonar kundbetjäningsschef Rosita Holmberg.

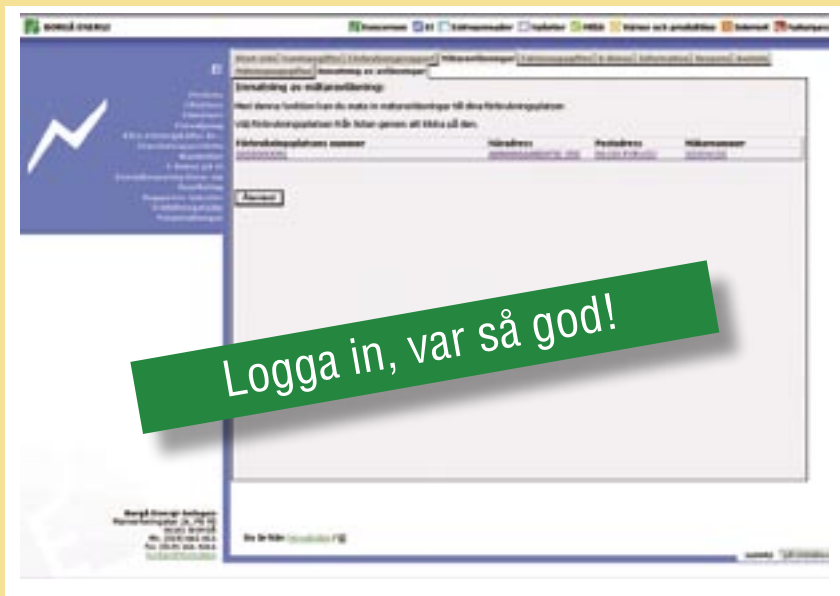
Via systemet kan elbolagets kunder, med full datasekretess, läsa och uppdatera en del kunduppgifter. Kunderna kan bland annat meddela sina elmätars-tällningar, ändra på sin årsuppskattning samt kontrollera sin elförbrukning från tidigare år, berättar Rosita Holmberg.

- Alla våra kunder kan använda KolibriExtra. Det är lätt att registrera sig i systemet, som är tillgängligt för samtliga kunder i Borgå Energi -bolagens databas, berättar försäljningschef Markus Weckström.

- Vi har utvecklat systemet i samarbete med WM-data under en längre tid och har även tagit i beaktande kundernas önskemål.

## Enkelt att registrera sig

Det är lätt att registrera sig som användare av KolibriExtra. Det enda kunden behöver är en dator med uppkoppling mot Internet. På webbadressen [www.porvoonenergia.fi](http://www.porvoonenergia.fi) finns en länk som leder till tjänsten. Registreringen sker genom korskontroll av två olika uppgifter. Efter den första registreringen behövs endast kundnumret eller ett



användarnamn samt ett lösenord.

Programmet guidar Dig genom hela registreringsproceduren.

1. Ange Ditt kundnummer, som finns på elfakturan.
2. Ange användningsplatsens nummer eller fakturanumret.
3. Ange det användarnamn som Du kommer att använda i framtiden.
4. Ange det lösenord som Du kommer att använda i framtiden.
5. Ange lösenordet på nytt.
6. Ange Din e-postadress.
7. Registrera Dig genom att klicka på "Registrering".

Efter denna registreringsprocedur har Du tillgång till programmets alla tjänster.

## Service när som helst

Rosita Holmberg tror att kunderna snabbt kommer att börja använda den nya serviceformen.

- Många av våra kunder är upptagna under kontorstid och föredrar därför att sköta sina ärenden under andra tider på dygnet. Skötseln av bankärenden via Internet har blivit allt vanligare och nu vill också elbolaget ge kunderna chansen att sköta sina ärenden då det passar dem bäst.

- Kunderna kan till ex. meddela mätaravläsningen varje månad och därmed

övergå till fakturering som motsvarar den verkliga förbrukningen.

- Genom att regelbundet följa med sin elförbrukning, som i KolibriExtra framställs som tabell eller grafiskt, kan kunden vid behov ändra på sina förbrukningsvanor.

- Kunderna kan dessutom få en faktureringsprognos som baserar sig på rådande elpris samt förbrukning, vilket underlättar planeringen av familjens ekonomi, berättar Rosita Holmberg.

## Snabba svar

Via KolibriExtra kan kunderna ställa frågor, ge förslag och framföra åsikter till elbolaget och få svar direkt till sin egen e-post.

- Kunder som har frågor om till exempel sina elfakturor, kan kontakta oss via nätet och snabbt få svar på frågan. Det går även bra att be oss ta kontakt, berättar Markus Weckström.

- En del kunduppgifter kan kunden själv uppdatera direkt via KolibriExtra.

- Kunden väljer själv hur kommunikationen med oss skall gå till. Den som så önskar, kan naturligtvis sköta alla sina ärenden precis som tidigare. KolibriExtra är en modern serviceform, som har utvecklats för de kunder som föredrar kommunikation via Internet, påpekar Markus Weckström. ■



# Fjärravläsning av hushållens elmätare kommer med fart



**Fjärravläsning av hushållens elmätare är en ny möjlighet som vi för närvarande undersöker, säger nätchef Magnus Nylander.**

**M**agnus Nylander berättar att Borgå Energi -bolagen undersöker fjärravläsning utgående från kundnyttan.

- Redan ifjol lät vi göra ett diplomarbete, som behandlade i första hand fjärravläsningens fördelar och nackdelar. Dessa utreds för närvarande och inga beslut har ännu gjorts.

Tekniskt sett är fjärravläsning av elmätarna möjligt redan idag. Eftersom hushållens elmätare avläses på distans, så behöver kunderna inte mera skicka in sina elförbrukningar och mätaravläsarna behöver inte avläsa mätarna på stället.

- Det finns många olika elmätare och det är ännu omöjligt att säga vilket system som lämpar sig bäst. Eftersom det handlar om en investering i storleksordningen 5-6 miljoner euro, vill vi avvakta.

Apparaturen utvecklas och blir billigare och dessutom var man också nöjda med det nuvarande systemet i en kundförfrågan som vi gjorde, konstaterar Magnus Nylander.

## **Hur läses då mätarna i fortsättningen?**

Kontakten med fjärravläsningsmätarna kan förverkligas på olika sätt. GSM, WLAN och dataöverföring via elnätet.

Tekniken kommer säkert att variera från område till område. I centrum och i tätorterna kommer användandet av vårt eget WLAN -nät att vara vårt första alternativ.

- Oberoende av vilket system för fjärravläsning som väljs så kräver det förnyande av elmätarna i de flesta hushållen. Det lönar sig inte att fatta ett förhastat beslut utan att försäkra sig om att man väljer den tekniska lösning som ger de största fördelarna, anser Peter Tallberg, som ansvarar för mätarfunktionerna.

- Troligtvis kommer priserna också att sjunka, så onödig brådska är verkligen inte motiverad.

- Vi vet att fjärravläsningen är på kommande och att den har många fördelar. Tekniken kommer säkert med tiden att tas i bruk i många elbolag och vi är naturligtvis med i den här utvecklingen.

## **Farväl till uppskattningsfakturorna**

Den största fördelen med fjärravläsning är att man kan frångå de nuvarande uppskattnings- och utjämningsfakturorna.

- Nu måste man ju först fakturera utgående från en uppskattad förbrukning som baserar sig på föregående år eller allmänna förbrukningsuträkningar och sedan en gång i året utjämna fakturorna så de motsvarar den verkliga förbrukningen. Skillnaden återbetalas till eller faktureras kunden.

- Sett ur kundens synvinkel är systemet självklart inte det bästa, eftersom det ofrånkomligen krånglar till fakturorna. Fakturering i realtid skulle

*Peter Tallberg, som ansvarar för mätarfunktionerna, förevisar en tänkbar teknisk lösning för fjärravläsning av hushållens elmätare.*



betyda att kunden alltid betalar enligt den stundens förbrukning, vilket skulle göra proceduren smidigare och klarare, konstaterar Peter Tallberg.

Han berättar även att fjärravläsningssystemet skulle ge elbolaget möjligheter att samla in också annan information i realtid om nätets skick.

- Vi skulle kunna åtgärda vissa problem innan de leder till störningar, vilket förstås ligger i kundernas intresse. ■



OP-Fastighetscentral kan boende

# Sköter över ett-hundra fastigheter

**Borgånejdens OP-Fastighetscentral (Porvoon Seudun OP-Kiinteistö-keskus) är den största fastighetsförmedlaren och disponentbyrå i Borgå. Antalet förmedlade affärer uppgår årligen till omkring 260 och företaget fungerar som disponent för över 110 fastigheter.**

**- Ungefär var tionde borgåbo bor i en fastighet som vi underhåller, berättar verkställande direktör Kari Hiltunen.**

koncernen OP-Fastighetscentral ingår även bokföringsbyrå Borgå Bokföringsbyrå Ab (Porvoon Tilikeskus Oy), som anlitas av omkring 400 av regionens företag och företagare. Eftersom tillströmningen av kunder inom olika branscher stadigt ökar, kan man med fog anse att företaget har en central position.

- Att fungera som disponent är krävande och definitivt inget man kan syssla med vid sidan om. Mycket har blivit mer komplicerat än det var tidigare och gamla hus bör skötas på rätt sätt.

- Lagen om bostadsaktiebolag stipulerar att en fastighet bör förvaltas så, att dess värde består. Detta innebär

att fastigheterna bör repareras och underhållas regelbundet och planerligt. Renoveringsarbetet belastar invånarna på olika sätt. Dels är arbetena ofta dyra, dels lider bekvämligheten då arbetet pågår, berättar Kari Hiltunen.

Enligt Kari Hiltunen är företagets trumf dels lång erfarenhet, dels yrkesskicklighet. Antalet heltidsanställda disponenter är fem, varav en är byggmästare. Byggmästaren, som fungerar som teknisk disponent, bistår de övriga i deras arbete.

## **Renoveringarna har blivit dyrare**

Hus som är byggda på 60-, 70- och 80-talen kräver systematisk och ibland brådskande renovering. Under den ekonomiska recessionen undvek man renoveringskostnader, vilket ledde till att arbetena sköts på framtiden. Många fastigheter står därför nu inför stora reparationer, som omfattar bland annat rör- och fasadrenovering.

- Renoveringarna har blivit dyrare under de senaste åren, men genom att anlita experter kan man minska både kostnaderna och olägenheterna.

- Våra professionella disponenter, som utför detta arbete dagligen, har både den erfarenhet och den rutin som behövs för att fungera effektivt. Dessutom har vi ett utmärkt samarbete med våra pålitliga underleverantörer, berättar Kari Hiltunen.

Många mindre fastighetsbolag väljer fortfarande att sköta allt, utom bokföringen, själva.

- I mindre hus kan det fungera, men invånarna i flervåningshus går allt oftare över till att anlita professionella disponenter. Arbetet är krävande och marginalerna är små, men företag som har en tillräckligt bred kundbas och som arbetar långsiktigt kan få det att gå ihop, berättar Kari Hiltunen.

Han framhåller dock att en disponent inte bör sköta för många fastigheter samtidigt.

- Förutom jag själv arbetar här fem disponenter, vilket innebär att vi sköter ungefär tjugo fastigheter per man. Det går knappast att ansvara för fler objekt än så och därför kommer vi snart att rekrytera ny personal.

### **Borgå är fortfarande en förmånlig stad**

Om man jämför bostadspriserna i Borgå med dem i huvudstadsregionen, framstår Borgå som en förmånlig bostadsort. Detta är en av orsakerna till att staden med omnejd stadigt växer.

- För det pris man betalar för en tvårumslägenhet i Helsingfors, kan man fortfarande köpa ett mindre småhus i Borgå. Trots att bostadspriserna har stigit under de senaste sex åren, lockar den relativt förmånliga prisnivån nya invånare till Borgå.

Kari Hiltunen berättar att helsingforsarnas inflyttning har haft stor betydelse för Borgå. Under de senaste tjugo till trettio åren har de nya invånarna, genom renoveringen av sina bostäder, faktiskt räddat Gamla stadens livskraft och idyll.

- Många av stadens nya invånare arbetar fortfarande i huvudstadsregionen, vilket tyvärr ofta leder till att de väljer att handla i bland annat Östra centrum och i köpcentret Jumbo.

Borgå är en förmånlig bostadsort. Vi har bland annat följt med elpriserna efter avregleringen och kunnat konstatera att Borgå Energi fortlöpande har kunnat erbjuda elektricitet av hög kvalitet till mycket konkurrenskraftiga priser. För oss är det viktigt att kunna samarbeta med lokala företag, betonar verkställande direktör Kari Hiltunen. ■

## Ingenjören som blev konstnär

# Tea Itkonen är en sensibel akvarellist

**Man skulle minsann inte tro att Borgå Energi -bolagens kalenderkonstnär det här året egentligen är ingenjör. Så förhåller det sig dock. Bakom de sensibla borgåakvarellerna står Tea Itkonen, som arbetade sexton år som diplomingenjör inom den kemiska industrin innan hon sadlade om och blev fri konstnär.**

**M**an föreställer sig lätt att Tea Itkonens tidigare förvävsarbete och hennes nuvarande konstnärliga värv är varandras diametrala motsatser - tuftt affärstänkande versus skapande konst.

- Det finns faktiskt gemensamma nämnare och jag har som konstnär nytta av min tid i kemibranschen. Speciellt erfarenhet i produktutvecklingen har varit till stor nytta, konstaterar Tea Itkonen.

Slumpen spelade in i Tea Itkonens båda yrkesval.

- Jag fick för länge sedan färger av min mor, som uppmanade mig att på allvar prova på att måla. Då jag var moderskapsledig och vi bodde i Frankrike deltog jag, mest på skoj, i en målarkurs. Den goda undervisningen och den positiva respons jag fick tände en gnista inom mig.

### **Jag fick lust att skapa något vackert**

Tea Itkonen återgick till sitt ingenjörarbete efter moderskapsledigheten. Den ekonomiska recessionen var som djupast just då, vilket ledde till stora omstruktureringar inom branschen och till att arbetsklimatet förändrades till det sämre.

- Den förändrade situationen bidrog förmodligen till att jag ville göra något annat, något vackert. Tea Itkonen har aldrig ångrat sitt beslut att lämna sitt trygga förvävsarbete för att ge sig i kast

med den osäkrare konsten. Vid sidan av fri konst har Tea Itkonen haft lyckan att bli anlitad som bland annat illustratör.

- Jag har faktiskt ganska bråda dagar ända fram till i sommar, då jag har lovat att leverera ett antal beställningsarbeten. Jag måste dessutom hinna förbereda mig inför sommarens utställningar.

### **Kärlek till kulturhistoria**

Tea Itkonen har alltid tyckt om att teckna. Några egentliga konstnärer finns inte i slakten, men däremot hantverkare av olika slag.

- Jag kunde inte riktigt bestämma mig för vilket yrke jag skulle välja. Då vågade jag ej tro på mina talanger som konstnär och dessutom var jag starkt matematiskt inriktad.

- Kärleken till kulturhistoria, som emanerar från skoltiden, kommer väl till pass i mitt konstnärsvärv. Jag misstänker att detta återspeglas av bilderna i Borgå Energi -bolagens kalender, arbetet som jag tyckte mycket om, säger Tea Itkonen, som arbetar även som guide i Borgå. ■



# FRÅGA GÄRNA

På denna spalt besvarar experter på **Borgå Energi-bolagen** läsarnas frågor om energi.

Du kan skriva, ringa, skicka elpost eller faxa oss.

Du är naturligtvis också välkommen att besöka oss.

Borgå Energi -bolagen  
Mannerheimgatan 24  
PB 95  
06101 BORGÅ  
tel. (019) 661 411  
fax (019) 661 4211  
[mail@porvoonenergia.fi](mailto:mail@porvoonenergia.fi)

## Vad innebär samproduktion?

Många kraftverk producerar enbart elektricitet. Då talar man om kondens- eller särproduktion. Största delen av bränslets energiinnehåll förblir outnyttjat och anläggningens verkningsgrad är endast 40-50 procent.

Vid samproduktion producerar kraftverket både elektricitet och fjärrvärme.

Borgå Energis kraftverk i Tolkis använder trä som bränsle. Förbränningsenergin används till förångning av vatten. Ångan driver först en elgenerator och värmer därefter upp fjärrvärmevattnet. Bränslets energi används alltså effektivare och verkningsgraden stiger till hela 80-90 procent.

Samproduktionen ger cirka 30 procent mindre utsläpp än motsvarande särproduktion.

Det faktum att ungefär 70 % av den energi som produceras av Borgå Energi är grön energi eller ekoenergi, gör oss till en mycket miljövänlig energiproducent. Miljöhänsyn är en hederssak för Borgå Energi.

# SVARA OCH VIN!

## Läsarfråga:

## Vilket bränsle använder vi i Tolkis kraftverk?

Den här gången är vinsten en Digitalkamera SONY CYBER, värd ca 230 euro.

## Mitt svar:

---

Namn

---

Adress

---

Postnummer

---

Telefon

---

Adressaten  
betalar portot

**Borgå Energi  
-bolagen**

Kod 5006633

06103 SVARSFÖRSÄNDELSE

## Läsartävling

Det kom över 700 svar till vår föregående tidnings nr 2/2004 läsartävling.

Det rätta svaret var:

Borgå Energis internetanslutning PBEzone har över 2000 användare.

Vinsten var videokombination LG V 8716, värd ca 200 euro.



Verkställande direktör för Borgånejdens EI Ab Patrick Wackström överräckte priset i läsartävlingen till vandabon Raija Allonen, som är vår sommarstugekund i Borgnäs.