



Hållbarhetsrapport 2025

 **PORVOON ENERGIA**
BORGÅ ENERGI

Innehållsförteckning

1. Verkställande direktörens översikt
2. Om oss
3. Vårt hållbarhetsarbete
 - Miljöansvar
 - Samhällsansvar
 - Förvaltningsansvar
4. Principerna för rapportering, tabeller

Verkställande direktörens översikt

Hållbarhet som val – år av arbete bär mot att vara föregångare

Borgå Energi har en lång erfarenhet av att minska utsläpp. Redan 2002 övergick vårt kraftverk, som togs i bruk 1979, till flis och på så sätt minskade vi märkbart våra utsläpp. År 2013 minskade utsläppen ännu mer i och med att vi tog i bruk vårt biokraftverk, varefter vi har använt fossila bränslen som främst reservbränsle. På 2020-talet har vi påskyndat vår gröna omställning genom att investera i bland annat en värmeackumulator, fyra vindparker och åtta norska småskaliga vattenkraftverk. All el vi säljer är CO₂-utsläppsfritt producerad.

EU är en global vägvisare vad gäller att minska utsläpp och Finland hör till de länder som har de minsta utsläppen. Borgå Energi har målmedvetet minskat sina utsläpp och våra specifika utsläpp är betydligt lägre än genomsnittet i Finland både vad gäller el- och värmeproduktion*. Efter att ha uppnått en låg CO₂-utsläppsnivå är det följande naturliga steget för oss att granska vår hållbarhet ur ett bredare perspektiv. Därför har vår styrelse beslutat att det nya målet i vår uppdaterade strategi är att vi ska vara en föregångare inom hållbarhet. Samtidigt strävar vi efter att spela en allt mer aktiv roll i att möjliggöra den gröna omställningen i vårt område.

Det här är vårt bolags första hållbarhetsrapport och vi utarbetade den trots att EU under 2025 beslutade minska kraven på rapportering och inte längre kräver rapportering av bolag av samma storleksklass som Borgå Energi. Regleringen ändras men vår riktning förblir stabil: Vi vill hellre ligga steget före än att reagera på förändringar först när vi blir tvungna till det.

Vår hållbarhetsrapport grundar sig på VSME-standarden (Voluntary Sustainability Reporting Standard for non-listed SMEs) som Europeiska kommissionen rekommenderar. Den dubbla väsentlighetsanalys vi gjorde 2025 hjälpte oss identifiera insatsområdena i vår hållbarhet, det vill säga de delområden där vi har mest att ge med tanke på en hållbar framtid. Målen och indikatorerna i vårt hållbarhetsprogram grundar sig på de insatsområden som vi har identifierat och valt. Rapportering är dock bara en del av vårt hållbarhetsarbete och vi har redan i flera år jobbat hårt för att vara en ansvarsfull lokal aktör. Vi har ökat andelen förnybara bränslen i vår värmeproduktion, minskat våra utsläpp och ökat vår utsläppsfria elproduktion. Samtidigt har vi förbättrat elnätets vädersäkerhet och satsat på chefscoach-

ning och en god arbetsgemenskap. Jag är mycket glad över att vi beviljades certifikatet "Future Workplaces" i mätningen av arbetstillfredsställelse 2025.

Vårt långsiktiga arbete för arbets säkerhet utvecklades märkbart 2025 och vår personal rapporterade betydligt mer aktivt om arbets säkerhetsobservationer än tidigare. Det här skapar utmärkta förutsättningar för att utveckla vår verksamhet och göra Borgå Energi till allt tryggare arbetsplats.

Våra kunder var än en gång mycket nöjda med vår verksamhet, vilket syns i vårt höga Net Promoter Score-betyg (78 år 2025) samt det ökade antalet kunder under de senaste åren.

Vi har bara tagit de första stegen i utvecklingen och vidareutvecklar vår verksamhet och rapportering under de kommande åren. År 2026 utvidgar vi beräkningen av utsläppen för vår värdekedja samt definierar en grundnivå för att utvärdera natur-effekterna. Dessutom utarbetar vi en plan för hur vi går vidare så att våra hållbarhetsmål blir ännu mer mät- och jämförbara.

Vårt långsiktiga mål är att vara en attraktiv arbetsgemenskap, en föregångare inom hållbarhet och en möjliggörare av den gröna omställningen och på så sätt skapa en konkurrensfördel för våra kunder och vårt område, för alla Borgåbors bästa.



Måns Holmberg

verkställande direktör

*Finlands nationella genomsnitt (Finsk Energiindustri) 2025 var 26 gCO₂/kWh inom elproduktion och 50 gCO₂/kWh inom värmeproduktion. Jämförelsen med branschgenomsnittet grundar sig på tillgängliga nationella statistikuppgifter och syftet är att beskriva storleksklassen, inte fungera som en officiell jämförelsemätare.

Om oss

Borgå Energi i korthet (C1)

Borgå Energi Ab är ett lokalt energibolag vars mål är att vara en föregångare inom hållbarhet. All el vi säljer är CO₂-utsläppsfritt producerad och den fjärrvärme vi producerar är nästan 100 % förnybar. Vi producerar och säljer EKOenergi som Finlands naturskyddsförbund har certifierat. Vi investerar kontinuerligt i nya, innovativa energilösningar och i att utveckla vår produktion och vårt distributionsnät på ett hållbart sätt. Moderbolaget Borgå Energi ansvarar för el- och värmeproduktion, värmedistribution, elförsäljning och koncernförvaltning. Borgå Elnät ansvarar för att utveckla elnätet. Borgå Energis funktioner finns i Borgå, i östra Nyland, där bolaget producerar och distribuerar el samt fjärrvärme som är nästan 100 procent förnybar energi till lokala privathushåll, företaget och organisationer.

Borgå Energi säljer el på riksomfattande nivå och betjänar kunder runt om i Finland enligt marknadsvillkoren och genom att utnyttja förnybar EKOenergi, certifierad el, som en del av sitt utbud. Det här utvidgar bolagets verksamhet från att vara ett lokalt energibolag till att vara en aktör på den riksomfattande marknaden och ökar kundernas möjligheter att välja en utsläppsnål energitjänst, oavsett var man bor.

Bolaget fungerar också som den del av Finlands energimarknad genom att utveckla energiinfrastrukturen, investera i lokala el- och värmenät samt i förnybar produktion.

Verksamheten fokuserar på en regional självförsörjningsgrad, men elförsäljningen omfattar hela landet.

Grundläggande uppgifter (B1)

• Bolagsform:	Privat aktiebolag
• NACE-branschkoderna:	D - 35 Försörjning av el, gas, värme och kyla, D - 35.1 Generering, överföring och distribution av elkraft, D - 35.13 Överföring av elektricitet, D - 35.14 Distribution av elektricitet, D - 35.15 Handel med elektricitet.
• Balansräkningens slutsumma (medel totalt):	208 M€
• Omsättning:	88 M€
• Antal anställda:	78
• Metod för att ange antalet anställda:	Antalet anställda vid rapporteringsperiodens slut
• Metod för att räkna antalet anställda:	Personantal
• Affärsverksamhetens huvudsakliga verksamhetsland och plats för betydande medel:	Finland

Verksamhetsställets identifierare	Verksamhetsställets adress	Verksamhetsställets postnummer	Stad	Stat
Kontor	Tolkis hamnväg 3	06750	Borgå	Finland

Dotterbolag

Dotterbolagets identifierare	Dotterbolagets namn	Dotterbolagets registrerade adress
1029664-2	Borgå Elnät Ab	Tolkis hamnväg 3, 06750 Borgå

Organisation


PORVOON ENERGIA OY | BORGÅ ENERGI AB
Toimitusjohtaja | Verkställande direktör Måns Holmberg

TALOUS JA HALLINTO | EKONOMI OCH FÖRVALTNING Anu Kiviniemi
YMPÄRISTÖ JA KEHITYS | MILJÖ OCH UTVECKLING Jukka Rouhainen
SÄHKÖKAUPPA | ELHANDEL Janne Väitömaa


LÄMPÖ JA TUOTANTO
VÄRME OCH PRODUKTION
Ari Raunio


ASIAKKUUDET
KUNDRELATIONER
Maria Hägglund


PORVOON SÄHKÖVERKKO OY
BORGÅ ELNÄT AB
Tj / Vd Magnus Nylander

Målet är att vara en föregångare inom hållbarhet

Det naturliga valet - strategi och vision (C1)

Bolaget har gjort strategiska val för att vara en attraktiv arbetsgemenskap, bli en föregångare inom hållbarhet och möjliggöra den gröna omställningen. Med de här valen tror vi att vi kan uppnå vår vision att vara det naturliga valet. När vi lyckas med det här säkerställer vi vår lönsamhet och kan skapa en konkurrensfördel för våra kunder och vårt område, för alla Borgåbors bästa, genom att vara ett lokalt, tvåspråkigt, betjänaande, ansvarsfullt och konkurrenskraftigt bolag samtidigt som vi säker

ställer tillräckliga investeringar för att kunna garantera bolagets lönsamhet och framgång på lång sikt. I enlighet med den uppdaterade strategin satsar koncernen Borgå Energi mer än tidigare på förebyggande projekt som är viktiga ur områdets och bolagets perspektiv, i syfte att stödja den gröna omställningen och lönsamheten. Vi strävar efter att vara en föregångare inom hållbarhet för att uppnå våra fastställda hållbarhetsmål.

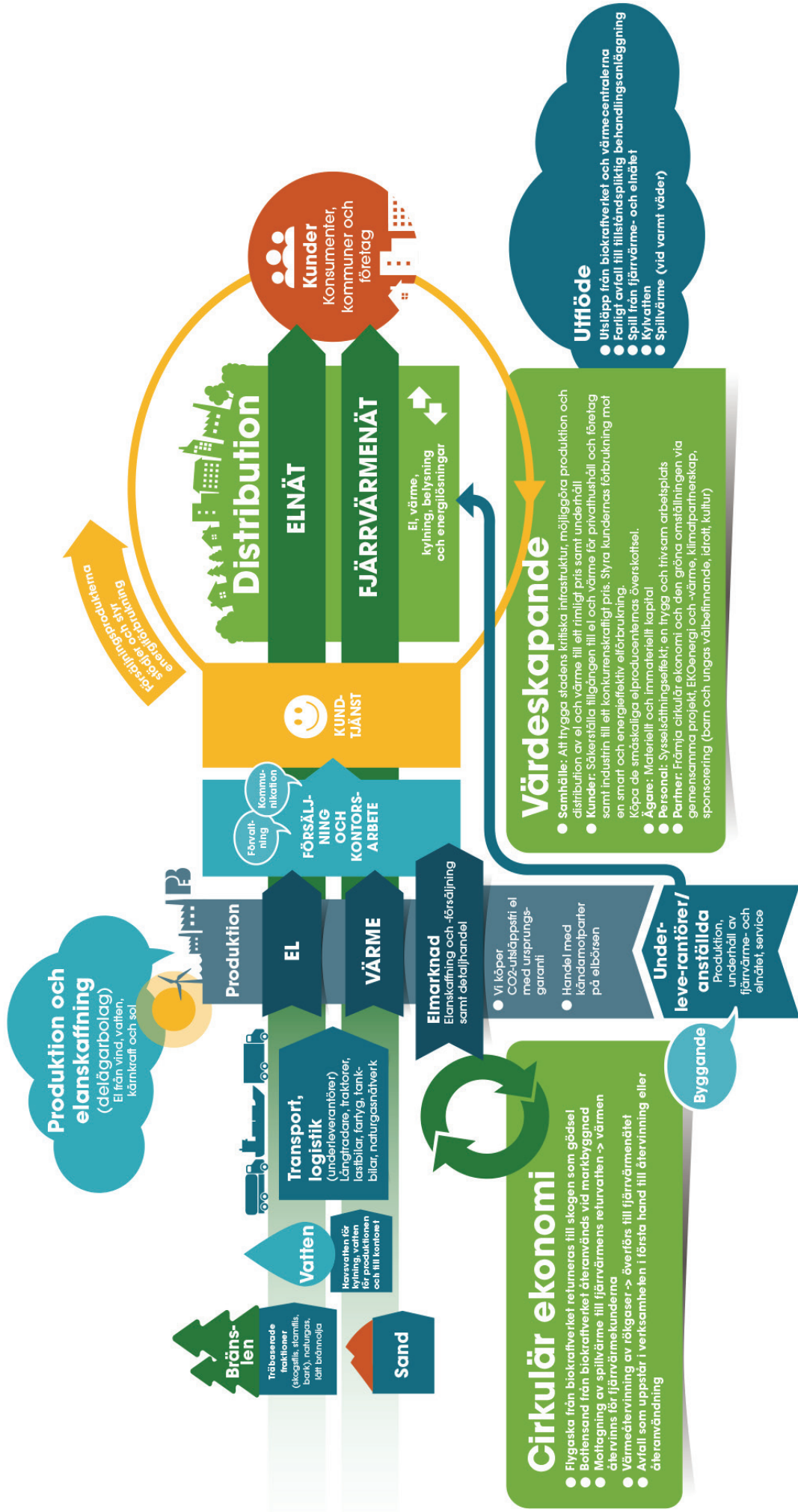


Värdeskapande

Borgå Energis värdekedja omfattar leveranskedjorna från upphandling av bränslen, material och tjänster till produktion, överföring och distribution av energi samt kundupplevelsen. Värdekedjan beskriver de funktioner, partner och resurser på vilka en

tillförlitlig och ansvarsfull energitjänst byggs upp. I varje skede uppstår även konsekvenser för miljön, människorna och samhället – och möjligheter att minska de här konsekvenserna och öka det positiva fotavtrycket.

Värdekedja



Intressenter (C1)

Intressent	Roll i bolagets verksamhet	Interaktion
Kunder (privathushåll och organisationer)	Energikonsumenter för vilka leveranssäkerhet, rimlig prissättning och ett eller smidigt sätt att utträta ärenden är viktigt.	Kundtjänst och kundrespons, webbtjänster, kundmeddelanden, sociala medier, kundtidning, enkäter och responskanaler.
Personal	Yrkespersoner inom energiproduktion, el- och värmenät, kundtjänst och administration; arbetshälsa och säkerhet är viktiga.	Chefsarbete, personalinfo, -tillställningar och -utbildningar, personalenkäter, digitala kommunikationskanaler, infotavlor, observationer om arbetssäkerhet och arbetarskyddsverksamhet, etisk anmälningskanal.
Arbetstagare i värdekedjan	Partner inom byggande, underhåll, logistik och serviceleveranser, som stödjer leveranssäkerheten och kvaliteten.	Avtal, möten på byggarbetsplatserna, säkerhetsrutiner, operativt samarbete och utbildning.
Partnernätverk	Leverantörer av nödvändiga material, tekniker och tjänster.	Informationsutbyte, förhandlingar, regelbundna möten.
Lokalsamhällen	Invånare och organisationer i området som påverkas direkt av energitjänsterna och projekten. Aktörer som sponsoras.	Öppen kommunikation, evenemang, tillställningar för intressenter, socialt samarbete, stipendiefond.
Ägare (stad)	En strategisk ägare som fastställer mål och förväntar sig ansvarsfull, långsiktig verksamhet.	Rapportering, möten och interaktion.
Myndigheter och organisationer inom reglering	Myndigheter inom energi-, miljö- och säkerhetssektorn, som övervakar och styr verksamheten.	Lagstadgad rapportering, revisioner, regelbunden kontakt.
Finansiärer och finansaktörer	Aktörer som möjliggör investeringar och en långsiktig utveckling.	Ekonomisk rapportering, utbyte av hållbarhetsinformation, interaktion.
Medier	Lokala och nationella förmedlare av information, som påverkar transparensen i bolagets verksamhet.	Pressmeddelanden och -tillställningar, kontakt med journalister, att svara på kontakter och intervjuer.
Bransch- och medborgarorganisationer	Nätverk inom energi- och miljösektorn samt lokala nätverk som stödjer samutveckling och verksamhetens verkningsfullhet.	Samarbetsprojekt, arbetsgrupper, branschsamarbete och material.
Natur	Möjliggör affärsverksamhet.	Tysta intressenter. Skriftligt material, vetenskaplig forskning.

Vårt hållbarhetsarbete

Vårt hållbarhetsarbete

Hållbarhet är en övergripande princip inom Borgå Energi och en hörnsten i vår koncernstrategi. Energi är en nödvändig tillgång och en kritisk grundläggande infrastruktur i samhället och därför är det vår uppgift att under alla förhållanden säkerställa en tillförlitlig produktion av el och värme till privathushåll, företag och industrin. Hållbarhet är samtidigt ett löfte till våra kunder och ett åtagande för kommande generationer. Vi utvecklar och upprätthåller ett energisystem som är utsläppsnått, stabilt och betjänar i vardagen, såväl i Borgå som nationellt. Hållbarhet syns på många nivåer i vår vardag: i en utsläppsnått energiproduktion som kontinuerligt utvecklas, genom att stärka leveranssäkerheten, i en transparent förvaltning och det sätt på vilket vi tar hand om vår personal och våra samarbetspartner. Våra värderingar – tillsammans, öppet och uppskattande – styr både vår verksamhet och vårt ledarskap samt hjälper oss att bygga förtroende hos våra intressenter.

Den här rapporten är Borgå Energis första hållbarhetsrapport. Vi berättar mer om principerna för rapportering på rapporteringssida. Vi vill öppet berätta om vårt hållbarhetsarbete och ge information som stödjer det behov av information som våra kunder, samarbetspartner och ägare behöver. I fortsättningen kommer vi att publicera en hållbarhetsrapport varje år för att på ett transparent och långsiktigt sätt visa hur vi framskridit i att nå våra mål gällande miljö, samhälle och förvaltningssed.

Översikt över 2025

År 2025 stärkte Borgå Energi sin ställning som ett ansvarsfullt och tillförlitligt energibolag genom att sörja för att leveranssäkerheten för el och värme utgör en del av den kritiska infrastrukturen i Borgå och östra Nyland. Verksamheten är stabil och vi uppnådde våra viktigaste miljö-, säkerhets- och personalmål.

Vad gäller miljöansvar var året framgångsrikt. Borgå Energis Scope 1- och 2-växthusgasutsläpp minskade betydligt från året innan och de specifika utsläppen från produktionen av el och värme förblev tydligt under de uppställda målen. Tillsammans med strukturella investeringar inverkar det exceptionellt varma vädret 2025 på att utsläppen minskade. Värmeproduktionen var nästan helt förnybar energi och den el vi sålde var till 100 procent CO₂-utsläppsfritt producerad. Investeringar i värmepumpar, utnyttjande av spillvärme och ett flexibelt energisystem främjade en utsläppsnått produktion och leveranssäkerheten.

Människorna utgör kärnan i vårt samhällsansvar. År 2025 råkade ingen i Borgå Energis egen personal ut för ett arbetsolycksfall och olycksfallsfrekvensen var noll. Arbets säkerheten utvecklades på ett förebyggande sätt och personalens tillfredsställelse och engagemang förblev på en hög nivå. Bolaget beviljades certifikatet "Future Workplaces 2025" som ett bevis på en stark och inkluderande företagskultur. Leveranssäkerheten förblev

hela året på en hög nivå. Den genomsnittliga avbrottstiden i eldistributionen var under en timme per kund. Både el- och fjärrvärmesystem utvecklades planmässigt för att minimera störningarna.

Året 2025 visade att Borgå Energi kan kombinera leveranssäker energiproduktion, ett utsläppsnått energisystem och personalens välbefinnande till en del av en ansvarsfull vardag.

Insatsområdena inom hållbarhet

På våren 2025 genomförde vi en dubbel väsentlighetsanalys av hela koncernen. Dubbel väsentlighetsanalys är en metod som hjälper identifiera de viktigaste hållbarhetsområdena för bolaget genom att granska både företagets verkningar på miljön och samhället samt hållbarhetsområdenas effekter för företagets affärsverksamhet. Som ett slutresultat av projektet identifierade vi de teman inom hållbarhet där vår verksamhet har störst påverkan och de teman i vår verksamhetsmiljö som har störst påverkan på Borgå Energi. Utvärderingen grundade sig på klassificeringen i EU:s standard för hållbarhetsrapportering och inkluderande effekternas väsentlighet och en granskning av ekonomisk väsentlighet.

Väsentlighetsanalys är en metod som hjälper identifiera de viktigaste hållbarhetsområdena för bolaget genom att granska både företagets verkningar på miljön och samhället samt hållbarhetsområdenas effekter för företagets affärsverksamhet.

Analysen genomfördes stegvis under början av 2025. Arbetet omfattade en analys av nuläget samt en kartläggning av värdekedjan och intressenterna, en intressentenkart samt interna och externa intervjuer. Arbetet genomfördes i nära samarbete med bolagsledningen och slutresultatet presenterades för styrelsen i juni 2025. Som ett resultat av utvärderingen fastställde vi åtta väsentliga hållbarhetsfaktorer för Borgå Energi: **bekämpning av klimatförändringen, anpassning till klimatförändringen, energi, biologisk mångfald, personalens hälsa och säkerhet, underleverantörernas hälsa och säkerhet, leveranssäkerhet samt företagskultur och etiska arbetssätt.** De här temana blev de strategiskt viktigaste ur antingen effekternas eller de ekonomiska riskernas och möjligheternas perspektiv och bildar därmed grunden för bolagets hållbarhetsprogram och -mål.

Insatsområdena inom hållbarhet



Hållbarhetskonsekvenser, risker och möjligheter (C1, C2)





Borgå Energis hållbarhetskonsekvenser, risker och möjligheter hör nära samman med omvälvningen inom energibranschen, klimatförändringarna, säkerheten samt upprätthållandet av en tillförlitlig energiinfrastruktur. Ur miljöperspektiv orsakas de mest betydande konsekvenserna av energiproduktionen, särskilt av lösningar som är baserade på förbränning och användningen av träbaserade bränslen samt logistiken. De här orsakar utsläpp i luften och kan påverka naturens mångfald. Samtidigt medför klimatförändringen ökade väderleksrisker och exceptionella förhållanden som kan påverka energiproduktionen och leveranssäkerheten inom eldistributionen. Bolaget hanterar de här konsekvenserna och riskerna genom att följa upp utsläppen, förbättra energieffektiviteten samt investera i förnybar och utsläppsnål energiproduktion, lösningar för cirkulär ekonomi och systemens hållbarhet. Det här skapar också betydande möjligheter att minska miljöbelastningen och främja den gröna omställningen.

I konsekvenser för människor och samhället betonas personalens och underleverantörernas säkerhet, energisystemets driftsäkerhet samt en tillförlitlig tillgång till tjänsterna för alla kundgrupper. Energiproduktion, byggande och upprätthållande av elnät samt transporter omfattar till sin natur riskfyllda arbetsuppgifter, vilket kräver kontinuerligt förutseende, systematiskt

säkerhetsarbete och en stark säkerhetskultur. Vi svarar på de här riskerna med tydliga anvisningar, utbildningar och kontinuerlig utveckling av säkerhetspraxis. Samtidigt medför satsningarna på personalens välbefinnande, jämlikhet och en öppen verksamhetskultur positiva effekter för arbetstagarna, samarbetspartner och lokalsamhället.

Sett ur ett ekonomiskt perspektiv hör de viktigaste riskerna samman med fluktuationerna på elmarknaden och i elpriserna, ändringar i räntenivån, tillgången till bränsle och prisutvecklingen, störningar i eldistributionen och -produktionen samt risker i anknytning till investeringar och projekt. Dessutom kan de fysiska riskerna som orsakas av ändringar i regleringsmiljön och klimatförändringen inverka på bolagets ekonomiska ställning och långsiktiga planering. De här riskerna hanteras som en del av den övergripande riskhanteringen som styrs av den förnyade riskpolicyn samt en regelbunden positions- och riskrapportering. Samtidigt har Borgå Energi stora möjligheter att stärka sin konkurrenskraft och ekonomiska hållbarhet genom att svara på en ökad efterfrågan på ren energi, utveckla kundorienterade tjänster samt utnyttja tekniska lösningar för att främja energieffektivitet och utsläppsnål energi.

Hållbarhetsprogram

Temå	Insatsområde inom hållbarhet	Koppling till koncernens strategi	Mål, KPI markerade	Indikator	Tidschema	
E ETT HÅLLBART OCH MÅNGSIDIGT ENERGISYSTEM    	Bekämpning av klimatförändringen	Vi minskar vårt utsläpps- och miljöavtryck.	100 % CO ₂ -utsläppfri elförsäljning	%	Kontinuerlig	
	Bekämpning av klimatförändringen	Vi minskar vårt utsläpps- och miljöavtryck.	Användningen av utsläppsfria bränslen över 95 % i fjärrvärmeproduktionen	%	Kontinuerlig	
	Bekämpning av klimatförändringen	Vi minskar vårt utsläpps- och miljöavtryck.	Specifika utsläpp för el- och värmeproduktion (Scope 1 & 2) under 3 g CO ₂ /kWh.	De specifika utsläppen g CO ₂ /kWh (Scope 1 & 2)		Kontinuerlig
	Bekämpning av klimatförändringen, biologisk mångfald	Vi minskar vårt utsläpps- och miljöavtryck. Vi producerar el och värme mångsidigt. Vi utnyttjar nya verktyg och ny teknologi.	Vi producerar 40 % av fjärrvärmes med produktionsformer som inte baseras på förbränning	Andelen (%) produktionsformer som inte baseras på förbränning		2035
	Anpassning till klimatförändringen	Vi utvecklar el- och värmenätsverksamheterna för att stödja områdets gröna omställning. Vi minskar vårt utsläpps- och miljöavtryck.	65 % av elnätet består av jordkabel	Andelen jordkabel i elnätet (%)		2036
	Energi	Vi utvecklar el- och värmenätsverksamheterna för att stödja områdets gröna omställning. Vi utnyttjar nya verktyg och ny teknologi. Vi producerar el och värme mångsidigt. Förbättring av lönsamheten styr vår verksamhet.	Vi utnyttjar lönsamma investeringsmöjligheter i utsläppsfri elproduktion	Kapaciteten för utsläppsfri produktion (MW) ≥ föregående år		Kontinuerlig
	Energi	Vi minskar vårt utsläpps- och miljöavtryck. Vi utnyttjar nya verktyg och ny teknologi. Förbättring av lönsamheten styr vår verksamhet.	Vi förbättrar energieffektiviteten från nivån 2024: produktion + 10 %, överföring och distribution + 6,1 %	1) Besparingar för primärenergi (MWh/a) 2) Besparingar för energioverföring och -distribution (MWh) vs. 2024		2035
	Energi	Vi minskar vårt utsläpps- och miljöavtryck.	Vi säljer EKOenergi-märkt el och värme	EKOenergi som försäljningsprodukt (K/E)		Kontinuerlig
	Biologisk mångfald	Vi minskar vårt utsläpps- och miljöavtryck.	100 % av biobränsleleverantörerna förbinder sig till biodiversitetskriterierna och -programmet	% andel av underleverantörer som förbundet sig		2028
	Biologisk mångfald	Vi minskar vårt utsläpps- och miljöavtryck.	Vi upprättar en biodiversitetsvägkarta	Vägkartans färdigställningsgrad (%)		2027
	Biologisk mångfald	Vi minskar vårt utsläpps- och miljöavtryck. Vi utnyttjar nya verktyg och ny teknologi. Vi utvecklar och utvecklas kontinuerligt – som organisation och som individer.	Vi utreder det ekologiska fotavtrycket för vår energiproduktion	Utredning av ekologiskt fotavtryck (J/N)		2026
	Personalens arbetsförhållanden	Vi är en trygg och inspirerande arbetsplats som vi kan vara stolta över. Säkerhet, kvalitet och välbefinnande styr oss. Vi utvecklar och utvecklas kontinuerligt – som organisation och som individer.	Vi behåller certifikatet Future Workplaces som vi erhöll 2025	SIQNI-index > 80 (Total tillfredsställelse + eNPS)		Kontinuerlig
	Personalens arbetsförhållanden	Vi är en trygg och inspirerande arbetsplats som vi kan vara stolta över. Vi utvecklar och utvecklas kontinuerligt – som organisation och som individer. Vi främjar en öppen och människonära interaktion.	Arbetsplatsens rekommendationsindex eNPS ≥ 20	Årlig SIQNI-personalenkät (eNPS)		Kontinuerlig
Personalens arbetsförhållanden	Säkerhet, kvalitet och välbefinnande styr oss.	Sjukfrånvarons andel av arbetstiden < 3 %	Årlig sjukfrånvaroprocent		Kontinuerlig	
Personalens arbetsförhållanden	Säkerhet, kvalitet och välbefinnande styr oss.	Arbetsolycksfallsfrekvens 0 per 1 000 000 h	Årlig arbetsolycksfallsfrekvens per 1 000 000 h		Kontinuerlig	
Underleverantörernas arbetsförhållanden	Säkerhet, kvalitet och välbefinnande styr oss. Vi säkerställer framgångsrikt genomförande av projekt.	100 % av våra betydande underleverantörer förbinder sig till leverantörernas etiska riktlinjer och kraven på arbets säkerhet	% andel av betydande underleverantörer som förbundet sig		2027	
Underleverantörernas arbetsförhållanden	Säkerhet, kvalitet och välbefinnande styr oss. Vi säkerställer framgångsrikt genomförande av projekt.	100 % av de betydande underleverantörerna rapporterar om färsituationer och arbetsolycksfall	% andel av betydande underleverantörer som rapporterar		2027	
Leveranssäkerhet	Vi säkerställer tillförlitliga energileveranser. Vi producerar el och värme mångsidigt. Vi utnyttjar nya verktyg och ny teknologi.	Vi håller leveranssäkerheten för fjärrvärme på nivån 99,9 %	Leveranssäkerhet % (fjärrvärme)		Kontinuerlig	
Leveranssäkerhet	Vi säkerställer tillförlitliga energileveranser.	Vi håller leveranssäkerheten för el på nivån 99,99 %	Genomsnittlig avbrotts tid < 1 h/år/kund		Kontinuerlig	
Företagskultur och ledarskap	Vi främjar en öppen och människonära interaktion. Vi utvecklar och utvecklas kontinuerligt – som organisation och som individer.	100 % av cheferna genomför ett utvecklingsprogram för chefsarbete	Andelen chefer som genomfört utbildningarna (%)		2026	
Företagskultur och ledarskap	Vi främjar en öppen och människonära interaktion.	100 % av personalen genomför en utbildning i etiska arbetsätt	Andelen anställda som genomfört utbildningen (%)		Kontinuerlig	
Företagskultur och ledarskap	Vi säkerställer tillförlitliga energileveranser. Vi utvecklar och utvecklas kontinuerligt – som organisation och som individer.	100 % av personalen genomför en fortgående utbildning i datasäkerhet	Andelen anställda som genomfört utbildningen (%)		2026	

S EN ATTRAKTIV ARBETSPLATS OCH PÅLITLIG AKTÖR



G EN ETISK FÖRETAGSKULTUR SOM UTVECKLAS

Rutiner och verksamhetsprinciper (B2)

ESG-ämnesområde	Rutiner/policyer/initiativ (ja/nej)	Indikatorer allmänt tillgängliga (ja/nej)	Uppställda mål (ja/nej)	Beskrivning av rutiner och verksamhetsprinciper
Klimatförändringen	Ja	Ja	Ja	Borgå Energi har klimatmål, ett program för att minska utsläppen samt avtal om energieffektivitet, med vilka koncernen går mot en nästan helt utsläppsfri produktion. Klimatförändringarna följs upp i enlighet med GHG-protokollet och rapporteras årligen.
Föroreningar	Ja	Ja	Ja	Bolaget har exakta miljöprocesser och noggrann uppföljning av utsläpp (CO ₂ , NO _x , SO _x , partiklar). Utsläppsrapporteringen grundar sig på myndighetskrav och fortlöpande mätsystem.
Vatten och marina resurser	Ja	Ja	Nej	Vattenförbrukningen styrs av principerna enligt miljötillståndet, hanteringen av avloppsvatten och en samgranskning av havsområdet. Verksamheten är inte belägen i områden med hög vattenstress och användningen av havsvatten för kylning grundar sig på energieffektivitet i kylprocessen. Vi rapporterar årligen om vattenförbrukningen till miljömyndigheterna.
Naturens mångfald och ekosystem	Ja	Ja	Ja	Verksamheten är belägen i industriområden och tätorter. Ett undantag utgörs av elnätens verksamhetsområde som också täcker skärgård och glesbygd. Där ingår även Naturaområden. Konsekvenserna för biodiversiteten följs upp och i projektområdena görs nödvändiga naturutredningar och vi ansöker om tillstånd i samarbete med myndigheterna.
Cirkulär ekonomi	Ja	Nej	Ja	Den cirkulära ekonomin syns i nyttobruk av sidoströmmar från produktionen (flygaska till skogsgödsling, botten sand till markbyggnad) och återvinningen av spillvärme. Målet är att minska användningen av nya material och att förbättra den totala verkningsgraden.
Egen arbetskraft	Ja	Ja	Ja	Personalpolitiken, jämlikhets- och jämställdhetsplanen samt programmen för arbetshälsa och arbets säkerhet styr personalens välbefinnande. Säkerhetsmål, utbildning och personalenkäter främjar utvecklingen.
Arbetslagare i värdekedjan	Ja	Ja	Ja	Vi kräver att alla centrala underleverantörer följer de etiska anvisningarna och kraven på arbets säkerhet senast 2027. Underleverantörerna förbinder sig till säkerhetskraven och de etiska kraven och vi utvecklar hållbarheten tillsammans, med beaktande av underleverantörens storleksklass och bransch.
Instanser som påverkas	Ja	Nej	Nej	Samarbete med staden, myndigheterna och lokala aktörer säkerställer en transparent interaktion och att vi tar hänsyn till responsen. I störningssituationer agerar vi ansvarsfullt och kommunicerar öppet för att trygga samhället. Borgå Energi stödjer lokala organisationer, bland annat genom sponsorer i anknäring till barn och ungas välbefinnande, idrott och kultur. Sponsorer är en del av bolagets ansvar för att inverka positivt på sin verksamhetsmiljö.
Konsumenter och slutanvändare	Ja	Ja	Ja	Kundlöften, öppen kommunikation och transparens kring produkterna (bland annat EKOenergi) styr kundarbetet. Vi följer upp kundtillfredsställelsen och utnyttjar responsen för att utveckla tjänsterna.
Affärsverksamhetens arbets sätt	Ja	Ja	Ja	Bolaget har etiska anvisningar, metoder för att bekämpa korruption och mutor, en anmälningskanal och konkurrensrättsliga principer. Personalen utbildas i etisk verksamhet och eventuella missbruk utreds systematiskt.
Övriga hållbarhetsfrågor	Ja	Ja	Ja	Borgå Energi främjar bland annat driftsäkerheten och satsar på cybersäkerhet. De här faktorerna är kritiska för att samhället ska kunna fungera. Dessutom satsar koncernen på energikommunikation för att kunderna ska kunna göra informerade hållbara val.



Framtidsutsikter

Vårt hållbarhetsarbete framskrider med god fart och 2025 innebar två viktiga steg framåt för Borgå Energi: Den första hållbarhetsrapporten, en dubbel väsentlighetsanalys och ett hållbarhetsprogram skapar en stark grund för ett långsiktigt utvecklingsarbete. För att vi ska kunna uppnå vårt mål som en föregångare inom hållbarhet har vi ännu mycket arbete framför oss. Hållbarhetsarbetet utförs i en föränderlig och utmanande verksamhetsmiljö där en samordning av investeringar, lönsamhet och riskhantering är en viktig del av hållbart beslutsfattande. Nästa utvecklingssteg riktas särskilt mot de teman och konsekvenser som har identifierats i väsentlighetsanalysen och där vi kan öka vår påverkan ännu mer.

År 2026 utvecklar vi målmedvetet vårt hållbarhetsarbete ur så väl personalens, miljöns som den kritiska infrastrukturens perspektiv. Vi uppdaterar vår jämlikhets- och jämställdhetsplan för att säkerställa att vår verksamhet främjar en rättvis, säker och inkluderande arbetsgemenskap. Utgående från temat "Personalens år" satsar vi på att utveckla kompetensen, arbetshälsan och chefsarbetet samt stärker en öppen interaktion i hela organisationen.

I fråga om miljöansvar förflyttas tyngdpunkten allt mer till lösningar som inte baseras på förbränning och till cirkulär ekonomi. År 2026 utnyttjar vi till fullo den nya värmepumpningsproduktionen under hela året, vi ökar återvinningen av spillvärme och tar i bruk energicentralen vid Ensto. Med de här lösningarna förbättrar vi energieffektiviteten, minskar utsläppen och behovet av produktion baserad på förbränning. Samtidigt stärker vi tanken på cirkulär ekonomi i hela värdekedjan och främjar inkluderingen av de etiska anvisningarna i leverantörernas avtal till att bli en del av normal upphandlingspraxis.

Inom klimat- och naturskyddsarbetet övergår vi till följande nivå genom att fördjupa granskningen av vårt koldioxidavtryck och vårt ekologiska fotavtryck. År 2026 kommer vi att utveckla beräkningen och förbättra jämförbarheten för att bättre än tidigare kunna känna igen de största konsekvenserna, riskerna och möjligheterna i vår verksamhet samt rikta åtgärderna till de delar i värdekedjan som har störst konsekvenser. Det här stödjer vårt strategiska mål att långsiktigt minska både utsläppen och vårt ekologiska fotavtryck.

Leveranssäkerheten och försörjningsberedskapen förblir i centrum för vårt hållbarhetsarbete. Vi fortsätter dra jordkablar i vårt elnät och moderniserar nätet för att stärka leveranssäkerheten och vi gör större satsningar på cybersäkerhet för att kunna skydda den kritiska infrastrukturen och kunduppgifterna i en föränderlig verksamhetsmiljö. Bytet av elmätarna till den nya generationens mätare fortsätter, vilket förbättrar näthanteringen, kundupplevelsen och energieffektivitetsuppföljningen.

Som en del av arbetet med att förebygga miljö- och hälsorelaterade risker överläter Borgå Elnät från och med 2026 inte längre elstolpar som har tagits ur bruk till tredje parter. Med den här linjedragningen minskar vi eventuella miljö- och hälsorelaterade risker samt säkerställer att material som har tagits ur bruk behandlas ansvarsfullt och kontrollerat.

Vi riktar stadigt blicken mot framtiden. Hållbarhetsarbetet är inte för oss ett separat projekt, utan en del av vårt dagliga beslutsfattande och utvecklingsarbete. Vi fortsätter arbetet på ett öppet sätt, i samarbete med våra intressenter och i enlighet med våra värderingar – tillsammans, öppet och uppskattande – för att bygga ett tillförlitligt, utsläppsnått och hållbart energisystem i Borgå med omnejd även för kommande generationer.

Miljöansvar

Ett hållbart och mångsidigt energisystem

År 2025 uppnådde och överskred vi våra klimatmål

Borgå Energis klimatansvar grundar sig på hur vi producerar och levererar energi med så små miljökonsekvenser som möjligt och vi utvecklar vårt energisystem långsiktigt. År 2025 var utvecklingen för miljöansvarets nyckeltal positiv.

- De specifika utsläppen minskade med 53 % från året innan (Scope 1 & 2: 2 326 » 1 095 tCO₂e)
- I värmeproduktionen användes 99,1 % förnybara energikällor
- Utsläppsintensiteten för el- och värmeproduktion låg tydligt under branschgenomsnittet*: 1,6 gCO₂e/kWh (Scope 1 & 2, produktionen av el och fjärrvärme inklusive andelarna samproduktion)
- Den el som såldes var 100 % CO₂-utsläppsfritt producerad (51,1 % förnybar energi, 49,9 % kärnkraft)**
- Elnätets jordkabelgrad var 55 %

*Finlands nationella genomsnitt (Finsk Energiindustri) 2025 var 26 gCO₂/kWh inom elproduktion och 50 gCO₂/kWh inom värmeproduktion. Jämförelsen med branschgenomsnittet grundar sig på tillgängliga nationella statistikuppgifter och syftet är att beskriva storleksklassen, inte fungera som en officiell jämförelsemätare.

** **Ursprunget för den el som Borgå Energi säljer säkerställs med ett officiellt system för ursprungsgaranti.** För varje såld megawattimme (MWh) som marknadsförs som CO₂-utsläppsfri anskaffas och annulleras motsvarande antal ursprungsgarantier för förnybar energi eller kärnkraft i det av Fingrid ägda registret Finextra som övervakas av Energimyndigheten. En annullerad ursprungsgaranti kan inte användas på nytt, vilket förhindrar dubbelrapportering av elens ursprung. Ursprungsgarantierna grundar sig på Borgå Energis egen produktion, ägarandelar i kraftverken eller el som har upphandlats från marknaden och de säkerställer elens produktionsmässiga ursprung och kvantitativa motsvarighet i ett system som är baserat på EU-lagstiftning.

Resultaten visar att de investeringar som har gjorts i energisystemet har minskat utsläppen och förbättrat systemets flexibilitet. År 2025 påverkades den låga utsläppsnivån av att vädret var varmare än normalt, eftersom värmen minskade behovet av uppvärmning samt användningen av toppbelastnings- och reservproduktion.



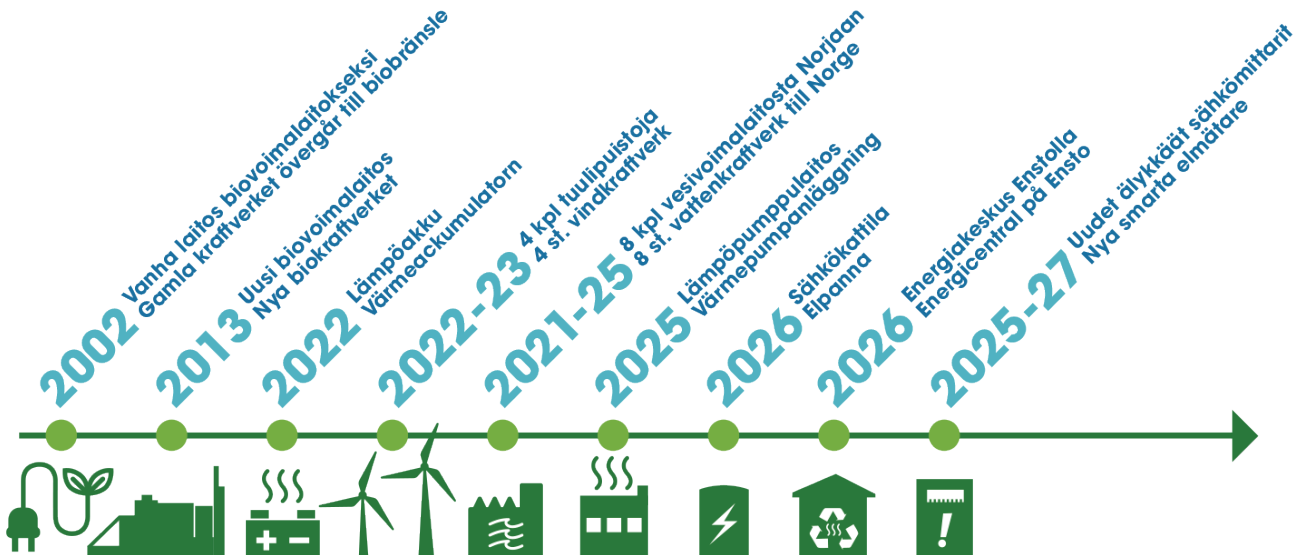
Ett hållbart och mångsidigt energisystem

Som en aktör inom energisektorn har vi redan länge utfört ett målmedvetet arbete för att minska de negativa konsekvenserna för klimatet och naturen som vår verksamhet orsakar. Redan 2022 förnyade vi vår första produktionsanläggning till ett biokraftverk och vi svarade på det ökade behovet av fjärrvärme i området genom att öppna ett nytt biokraftverk 2013.

Under de senaste åren har vi fortsatt det här arbetet genom att bygga upp ett mer hållbart och mångsidigt energisystem. År 2022 tog vi i bruk ett system med värmeackumulator, vilket förbättrar flexibiliteten i värmeproduktionen och gör det möjligt att effektivare utnyttja förnybar energi. Under samma år (2022-2023) ökade vi märkbart andelen vindkraft i vår energiproduktion via ägarskap i fyra vindkraftsparker i Österbotten. Dessutom stärker delägandet i norska småskaliga vattenkraftverk baserade på kraftproducerande älvar vädersäkerheten och mångsidigheten i vår produktion.

Vi förnyar målinriktat fjärrvärmeproduktionen så att 40 procent av fjärrvärmen produceras med lösningar som inte baseras på förbränning senast 2035. År 2025 tog vi i bruk en ny värmepumpslösning av betydande storleksklass som effektiviserar återvinningen av rökgasvärme och gör det möjligt att återvinna spillvärme i större utsträckning. Den elpanna som ska tas i bruk sommaren 2026 underlättar hanteringen av toppbelastning och minskar utsläppen från systemet. Den energicentral som återvinner spillvärme och som byggs på Enstos område står färdig under 2026. Åren 2025-2027 förnyar vi också våra elmätare. De nya smarta mätarna ger kunderna ännu bättre möjligheter att följa upp sin egen energiförbrukning och fatta energibeslut som grundar sig på förbrukningsdata.

Åtgärder för att minska utsläppen



Via investeringarna stärker vi vår lokala självförsörjningsgrad, förbättrar energisystemets flexibilitet och minskar vårt koldioxidavtryck och vårt ekologiska fotavtryck.

Case: Den nya värmepumpanläggningen effektiviserar återvinningen av spillvärme i Tolkis

Hösten 2025 tog Borgå Energi i bruk en ny värmepumpanläggning på 12 MW som byggdes i Tolkis. I den cirkulerar återvunnen spillvärme från returvatten tillbaka till fjärrvärmenätet och effektiviserar återvinningen av rökgasvärme. Lösningen förbättrar energieffektiviteten och minskar behovet av värmeproduktion baserad på förbränning. Anläggningen på cirka 800 m² färdigställdes i nära samarbete med vår teknikpartner Araner. Före driftsättningen genomfördes ett omfattande utbildnings- och testningsskede som säkerställer anläggningens säkra och effektiva funktion. Den nya värmepumpanläggningen är ett av Borgå Energis konkreta steg mot en mer mångsidig, utsläppssnål och resurssmart värmeproduktion.

Klimat och utsläpp

Vårt mål är att kontinuerligt hålla de specifika utsläppen från el- och värmeproduktionen under 3 gCO₂/kWh (Scope 1 & 2).

År 2025 uppnåddes målet enligt följande:

- Specifika utsläpp från elproduktionen: 1,0 gCO₂e/kWh
- Specifika utsläpp från värmeproduktionen: 2,4 gCO₂e/kWh.

Total mängd växthusgasutsläpp 2025 (B3)

År 2025 uppgick Borgå Energis totala mängd växthusgasutsläpp till 1 106,6 tCO₂e. Beräkningen omfattar direkta utsläpp (Scope 1), indirekta utsläpp från köpt energi (Scope 2) samt frivilligt rapporterad utsläppsklass från värdekedjan Scope 3, kategori 6 (affärsresor). Beräkningen av koldioxidavtryck grundar sig på det internationella GHG-protokollet (Greenhouse Gas Protocol) samt på kalkylverktyget Carbon Smart Organization som har utarbetats av Helsingfors universitet och Sitra.

Scope 1 - direkta utsläpp

Scope 1-utsläppen uppgick till sammanlagt 1 094,7 tCO₂e. Utsläppen orsakades huvudsakligen vid användningen av fossila bränslen i toppbelastnings- och reservsystemen samt uppstod i samproduktionsanläggningar där Borgå Energi har ägarandelar.

- Kommersiell energiproduktion: 631 tCO₂e
 - naturgas 516,0 tCO₂e
 - lätt brännolja 115,0 tCO₂e
- Andelskraftverkens produktionsandelar: 368,0 tCO₂e
- Fordon och arbetsmaskiner sammanlagt: 95,7 tCO₂e

Scope 2 - indirekta utsläpp från köpt energi

Scope 2-utsläppen uppgick till 0,7 tCO₂e och orsakades enbart av köpt fjärrvärme. Den köpta delen var till 100 % CO₂-utsläppsfritt producerad. Den köpta energins andel av koncernens totala utsläpp var 0,06 %.

Scope 3 - utsläpp från värdekedjan

År 2025 uppgick Scope 3-utsläppen till sammanlagt 11,2 tCO₂e, varav flygresornas andel var 5,9 tCO₂e och andelen kilometersättningar för personbilar 5,4 tCO₂e. Scope 3-beräkningen 2025 avgränsades till kategori 6 (affärsresor) i GHG-protokollet, vilket innebär att de rapporterade utsläppen tills vidare ger en partiell bild av klimatkonsekvenserna i Borgå Energis värdekedja. En betydande avgränsning i den nuvarande Scope 3-uträkningen är att utsläppen som har att göra med bränsleanskaffning och transporter saknas. Scope 3-beräkningen utvecklas och utvidgas stegvis under de kommande rapporteringsperioderna till att omfatta också andra väsentliga utsläppskategorier i syfte att få en mer omfattande och jämförbar helhetsbild av värdekedjans klimatkonsekvenser.

Avgränsningar i utsläppsberäkningen och anskaffning av energi för eget bruk

Borgå Energi rapporterar om utsläpp från egenproducerad energi som direkta utsläpp (Scope 1) i enlighet med GHG-protokollet. Det här gäller all energiproduktion, oavsett om energin används i bolagets egen verksamhet eller levereras till kunderna. El och värme som används i bolagets egen verksamhet anskaffas enligt marknadsvillkor som produkter och de rapporteras som köpt energi i Scope 2-utsläppen. Egenproducerad eller energi från produktionsandelar allokeras inte till bolagets eget bruk för att undvika dubbel beräkning av utsläpp.



Miljönyckeltal (B3)

Datapunkter (B3)	2025	Mer information/specifikation
Total mängd växthusgasutsläpp (tCO₂e)	1 106,6 tCO ₂ e	Beräkning enligt GHG-protokollet. Omfattar Scope 1- och Scope 2-utsläpp samt frivilligt rapporterade utsläpp från värdekedjan (Scope 3, kategori 6: affärsresor). Jämförelseår 2024: 2 189,9 tCO ₂ e
Scope 1 - direkta utsläpp (tCO₂e)	1 094,7 tCO ₂ e	Kommersiell energiproduktion 631 tCO ₂ e; andelskraftverk 368 tCO ₂ e; fordon och arbetsmaskiner 95,7 tCO ₂ e. En detaljerad specifikation av Scope 1-utsläppen är inte helt jämförbar med tidigare år på grund av den avgränsade beräkningen och förändringarna i produktionsstrukturen.
Scope 2 - indirekta utsläpp från köpt energi (tCO₂e)	0,7 tCO ₂ e	Köpt el 0 tCO ₂ e (100 % CO ₂ -utsläppsfritt producerad), köpt fjärrvärme 0,7 tCO ₂ e (utsläppskoefficient 2,5 gCO ₂ e/kWh).
Scope 3 - utsläpp från värdekedjan (kategori 6: affärsresor)	11,2 tCO ₂ e	Flygresor 5,9 tCO ₂ e Kilometerersättningar för personbilar 5,4 tCO ₂ e. Jämförelseår 2024: 32,1 tCO ₂ e Variationerna i utsläpp påverkas av resebehovet under enskilda år. Scope 3-beräkningen omfattar ännu inte flisleveranser och bränslelogistik.
Elproduktion (MWh)	397 526 MWh	Bolagets egen elproduktion samt andelarna i samproduktion.
Fjärrvärmeproduktion (MWh)	285 574 MWh	Produktion som nästan helt grundar sig på förnybara energikällor.
Andelen CO₂-fri elproduktion (%)	99,9 %	EECS-certifierad produktion som uppfyller kriterierna för EKOenergi.
Andelen CO₂-fri fjärrvärmeproduktion (%)	99,7 %	Den ringa andelen lätt reservvärmekörning har beaktats.
Scope 1+2 specifika utsläpp från elproduktionen	1,0 gCO ₂ e/kWh	Jämförelseår 2024: 1,0 gCO ₂ e/kWh
Scope 1+2 specifika utsläpp från värmeproduktionen	2,4 gCO ₂ e/kWh	Jämförelseår 2024: 6,2 gCO ₂ e/kWh
GHG-intensitet/anställd	14,2 tCO ₂ e/hlö	Beräknat enligt total mängd växthusgasutsläpp och personalantal under rapporteringsperioden (2025: 78 personer). Jämförelseår 2024: 28,8 tCO ₂ e/person
GHG-intensitet/omsättning	12,6 tCO ₂ e/M€	Beräknat enligt total mängd växthusgasutsläpp och omsättningen under rapporteringsperioden (2025: 88 M€). Intensiteten används för uppföljning av utvecklingen, inte som en huvudsaklig jämförelsemätare.
Köpt el (MWh)	191,49 MWh	100 % förnybar el, utsläppskoefficient 0 gCO ₂ /kWh » inte Scope 2-utsläpp
Köpt fjärrvärme (MWh)	283,42 MWh	Utsläppskoefficient 2,5 gCO ₂ e/kWh » Scope 2-utsläpp 0,7 tCO ₂ e.
Egen energiförbrukning totalt	474,91 MWh	Energiförbrukning i bolagets egen verksamhet (kontorslokaler: el och värme). Energitillagningen till kunder rapporteras separat.
Använt bränsle (Scope 1)	726,7 tCO ₂ e	Kommersiell energiproduktion: naturgas 516,0 tCO ₂ e, lätt brännolja 115,0 tCO ₂ e. Arbetsmaskiner: lätt brännolja 75,2 tCO ₂ e. Fordon: diesel 17,3 tCO ₂ e, bensin 3,2 tCO ₂ e. Bränslespecifika utsläpp presenteras inte som jämförbara tidsserier.
Värmeförlust i fjärrvärmesystemet	40 876 MWh	En del av den producerade och levererade energins balans. Värmeförlusten är inte en separat utsläppskälla, utan den ingår i de totala utsläppen från energiproduktionen. Värmeförlusten i nätet följs upp som en del av arbetet med energieffektivitet och den beaktas vid utvecklingen av nätet på lång sikt.

Jämförelseår och beräkningens utveckling

I den här hållbarhetsrapporten rapporteras Borgå Energis miljönyckeltal för 2025. Beräkningen av koldioxidavtryck omfattar direkta växthusgasutsläpp (Scope 1), indirekta utsläpp från köpt energi (Scope 2) samt en avgränsad del av de indirekta utsläppen från värdekedjan (Scope 3, kategori 6: affärsresor). De utsläpp från värdekedjan som presenteras i den här rapporten bildar ännu inte en tillräckligt heltäckande bild av miljöeffekterna för hela vår verksamhet. Från början av 2026 utvidgar vi uträkningen till bränsleleveranser och andra väsentliga utsläppskällor i värdekedjan. Borgå Energi har också tillgång till beräkningar av koldioxidavtryck från tidigare år (2019, 2022, 2023 och 2024). Avgränsningarna i beräkningen, dess omfattning och produktionsstrukturen har utvecklats stegvis, vilket inverkar på jämförbarheten för utsläppsdata mellan olika år. Särskilt vad gäller Scope 1-utsläpp och de strukturella förändringarna i energiproduktionen gör att en direkt jämförelse mellan detaljerade specifikationer inte kan göras mellan olika år. Av den här orsaken presenteras inte uppgifter från tidigare år till fullo i den här rapporten som en jämförbar tidsserie mellan dem. Uppgifterna från 2024 utnyttjas i utvalda, metodologiskt jämförbara datapunkter som bakgrundsinformation för utvecklingen. Uppgifterna från 2025 bildar en utgångspunkt för kommande VSME-rapporter. Vi utvecklar kontinuerligt beräkningen av koldioxidavtryck och rapporteringen och målet är att varje år utarbeta så konsekvent, transparent och jämförbar information som möjligt om vår klimatpåverkan.

Energiförbrukning (B3)

Borgå Energis energiförbrukning beskriver energiförbrukningen inom bolagets egen verksamhet, som i kontorslokalerna. År 2025 uppgick den egna energiförbrukningen till sammanlagt 474,91 MWh och bestod av köpt el och köpt fjärrvärme.

- Köpt el: 191,49 MWh (100 % CO₂-utsläppsfritt producerad)
- Köpt fjärrvärme: 283,42 MWh

Case: Den nya Online-tjänsten stödjer kundernas smarta energiförbrukning

Att förbättra energieffektiviteten är en gemensam uppgift, där också kundernas konsumtionsval spelar en central roll. Hösten 2025 lanserade Borgå Energi en ny Online-tjänst som ger kunderna bättre möjligheter att följa upp sin energiförbrukning och hantera sina avtal på ett säkert sätt. Tjänsten erbjuder mer detaljerad information om förbrukningen än tidigare – upp till 15 minuters noggrannhet med hjälp av smarta elmätare – och hjälper kunderna känna igen variationer i förbrukningen samt göra mer energieffektiva val i vardagen.

Online-tjänsten sammanställer:

- Energiuppföljning i realtid
- Information om distributionen
- Fakturor och avtal
- Möjlighet att granska koldioxidavtrycket från den egna elförbrukningen

Den nya tjänsten stödjer Borgå Energis mål att erbjuda tydliga och tillgängliga lösningar, som stärker kundernas roll som aktiva aktörer inom energibesparing och i den gröna omställningen. Bolagets utvecklingsarbete vad gäller en förbrukningsoptimering av energi kommer att fortsätta också i framtiden. Vi berättar om de nya mätarna på Samhällsansvar-sidan i rapporten.

Energieffektivitet 2026–2035 – nya åtaganden och åtgärder

År 2025 anslöt sig Borgå Energi som ett av de första energibolagen till näringslivets nya avtalsperiod för energieffektivitetåren 2026–2035. Avtalet ingår i det nationella energisparprogrammet som har undertecknats av Finsk Energiindustri, Finlands näringsliv (EK) och centrala branschförbund. Avtalet är ett viktigt verktyg både vad gäller att uppnå Finlands klimatmål och att förbättra energisystemets effektivitet. I avtalet förbinder sig Borgå Energi till att kontinuerligt förbättra energieffektiviteten inom följande områden: avskild produktion av el, samproduktion av el och värme, produktion av fjärrvärme, värmenätets distribution, förbrukning av fjärrvärme hos kunderna. Målet är att hitta och genomföra energisparåtgärder som minskar bränslekostnaderna och utsläppen samt förbättrar produktionsanläggningarnas och nätens totala verkningsgrad. Även dotterbolaget Borgå Elnät anslöt sig till avtalet för branschen för överföring och distribution av el. De centrala målen är: att minska värmeförlusterna i näten, förutseende och riktade investeringsplaner, effektivare uppföljning av energiförbrukningen, optimering av systemen och utveckling av automationen.

Naturens mångfald och ekosystem (B5)

Naturens mångfald utgör grunden för liv och välbefinnande. En av de viktigaste globala miljöutmaningarna är att mångfalden försvagas. Naturförlusten och svagare ekosystem påverkar också direkt bekämpningen av klimatförändringen och anpassningen till den, eftersom sunda ekosystem binder kol, reglerar vattenhushållningen och stödjer byggandet av ett hållbart samhälle. Energibranschen spelar en central roll i den här helheten: Samtidigt som branschen möjliggör klimatlösningar har dess verksamhet också direkta och indirekta konsekvenser för naturen via markanvändning, infrastruktur, bränsleanskaffningar och delägande. På Borgå Energi kopplas klimat- och naturarbetet speciellt samman med förändringar i produktionsstrukturen, utnyttjandet av spillvärme och utvecklingen av el- och fjärrvärmenätet.

I Borgå Energis verksamhet hör konsekvenserna för naturens mångfald särskilt samman med energiproduktion, bränslen samt markanvändningen för el- och fjärrvärmenät. Borgå Energi har kartlagt de konsekvenser, risker och möjligheter som rör biologisk mångfald och ekosystemen i en dubbel väsentlighetsanalys som genomfördes våren 2025.

Bolaget känner till de konsekvenser för naturen som orsakas av värmeproduktion baserat på egna biobränslen. Målet är 40 % av fjärrvärmeproduktionen inte ska basera sig på träbaserade biobränslen och produktionsformer som baserar sig på förbränning senast 2035. Via delägande inverkar också konsekvenserna för naturen orsakade av vind-, vatten, sol- och kärnkraft på vårt ekologiska fotavtryck. Våren 2026 kommer bolaget att beräkna det ekologiska fotavtrycket för de viktigaste produktionsformerna. Med hjälp av beräkningen kan man jämföra de olika produktionsformernas konsekvenser för naturen och rikta åtgärder mot de viktigaste punkterna i värdekedjan. En långsiktig utveckling av både energiproduktionen och -distributionen kräver en systematisk utvärdering av konsekvenserna för naturen och en kontinuerlig förbättring. Det här betonas särskilt när den gröna omställningen framskrider och investeringarna ökar och när energisystemet samtidigt utvecklas till att bli mer energisnålt och mer leveranssäkert.

Inga verksamhetsställen i områden med känsliga naturvärden

Koncernen Borgå Energis fasta verksamhetsställen och produktionsanläggningar finns huvudsakligen i bebyggda industriområden och tätorter som inte är särskilt känsliga eller skyddade områden med tanke på naturens mångfald. Bolaget varken äger, förvaltar eller arrenderar verksamhetsställen i Natura 2000-områden eller på andra nationellt eller internationellt värdefulla naturobjekt. Det här utgångsläget minskar verksamhetens direkta risker för naturen och stödjer hanteringen av konsekvenser som en del av den vanliga naturledningen. Biokraftverket i Tolkis verkar i ett industriområde som har planlagts för energiproduktion och i dess omedelbara närhet finns inga Naturaområden, skyddade livsmiljöer eller observerade förekomster av hotade arter. Anläggningarnas läge i närheten av kusten beaktas i bedömningen av miljökonsekvenser. Borgå Energi deltar i samgranskningen av havsområdet utanför Borgå där man regelbundet följer upp vattenkvaliteten och det marina ekosystemet. Enligt granskningsresultaten har kraftverkets konsekvenser för havet varit ringa och dess andel av punktbelastningen i hela granskningsområdet har varit under en procent.

Dotterbolaget Borgå Elnät Ab har huvudsakligen sin verksamhet i industriområden och tätorter men elnätets verksamhetsområde täcker även skärgård och glesbygd där Naturaområden ingår. Det här är typiskt för energibranschen eftersom de omfattande nätverken sträcker sig över många olika slags livsmiljöer och lokalt kan inverka på naturens mångfald, till exempel genom röjning, byggverksamhet och underhåll. I de här områdena bedöms konsekvenserna för biodiversiteten från fall till fall. Vi låter utföra nödvändiga naturutredningar och agerar i nära samarbete med myndigheterna. Byggandet och underhållet av elnätet planeras så att naturvärdena inte äventyras. På naturnära områden agerar vi i samarbete med markägare och myndigheter och vi försöker begränsa konsekvenserna under byggtiden i så stor utsträckning som möjligt. På längre sikt minskar vi miljöbelastningen bland annat genom att öka mängden jordkabel, vilket minskar behovet av byggande samt antalet reparationer till följd av stormar. Dessutom har vi systematiskt minskat miljöriskerna i anknäring till stolptransformatorer genom att ersätta dem med parktransformatorer försedda med oljeuppsamlare med tanke på eventuella läckage.

Fjärrvärmenätet utgör en central del av Borgå Energis energisystem och det är också viktigt med tanke på naturens mångfald. Att bygga, underhålla och sanera nätet kan ha lokala och tillfälliga konsekvenser för markanvändningen och livsmiljöerna. De här konsekvenserna hanteras med förutseende planering, skyddsåtgärder under arbetet samt genom samarbete med myndigheter och markägare. Nätet utvecklas långsiktigt så att värmeförlusterna minskar och produktionen kan optimeras, vilket för sin del också minskar miljökonsekvenserna gällande energiproduktionen.

Vi minskar vårt ekologiska fotavtryck

Under våren 2026 börjar Borgå Energi beräkna sitt ekologiska fotavtryck för att säkerställa att naturskyddsarbetet riktas direkt mot de delar i värdekedjan med störst påverkan och stödjer både riskhanteringen och vårt strategiska mål att minska våra utsläpp och vårt ekologiska fotavtryck. På basis av resultaten från beräkningen låter vi göra en biodiversitetsvägkarta och förtydligar målen för vårt naturarbete. Enligt vårt nuvarande hållbarhetsprogram är vårt mål att 100 % av våra biobränsleleverantörer förbinder sig till biodiversitetskriterierna- och programmet senast fram till 2028. Innan vi tar resultaten från beräkningen och verksamhetsplanen i användning hanterar vi konsekvenserna för naturen via miljötillståndsförfaranden, projektspecifika naturutredningar, myndighetssamarbete och intern praxis. Konsekvenserna för naturen bedöms och följs upp i ett öppet samarbete med myndigheterna och övriga intressenter. Utvecklingsarbetet har en tydlig riktning: Målet är att säkerställa att utvecklingen av energiproduktionen och nätinfrastrukturen sker på ett sätt som minimerar de skadliga konsekvenserna för naturen och stödjer områdets hållbara utveckling med hänsyn till nuvarande och kommande generationer.

Vatten (B6)

Borgå Energis vattenförbrukning består av separata vattenströmmar: havsvatten som används för kylning, avlopps- och kondensvatten från processerna samt en liten del egentlig vattenförbrukning. År 2025 uppgick vattenupptagningen vid koncernens verksamhetsställen till sammanlagt 554 654 m³, varav andelen havsvatten som strömmar genom produktionen var cirka 90 %. Företagets totala vattenförbrukning som huvudsakligen består av kondensvatten från reningen av rökgaser var 28 829 m³. Avloppsvattenutsläppen från bolagets produktionsprocesser uppgick till 50 404 m³ och de behandlades i enlighet med miljötillståndet. Våra verksamhetsställen finns inte i områden med hög vattenstress.

- Den totala vattenupptagningsmängden sammanräknat för företagets alla verksamhetsställen: 554 654 m³ (varav andelen havsvatten för kylning var cirka 90 %).
- Den sammanlagda vattenupptagningsmängden för de av företagets verksamhetsställen som finns i områden med hög vattenstress: 0 m³.
- Avloppsvattenutsläpp från företagets produktionsprocesser: 50 404 m³.
- Företagets totala vattenförbrukning: 28 829 m³.

Borgå Energis elnätsverksamhet är inte vattenintensiv. Användningen, underhållet och förvaltningen av elnätet kräver inget processvatten och från verksamheten leds inget avloppsvatten till vattendrag. Vattenförbrukningen begränsas till liten och vanlig förbrukning, till exempel på byggarbetsplatser och i kontorslokaler. Det här har inga betydande konsekvenser för de lokala vattenreserverna.

Byggandet och underhållet av elnätet kan orsaka lokala risker för vattendrag, särskilt vid kabeldragning och stolparbeten i strandområden eller grundvattenområden. Väsentliga risker hör samman med bränsle- och oljeläckage från arbetsmaskiner. Konsekvenser för vattendragen förebyggs genom förutseende planering, skyddsåtgärder under arbetstiden och de miljökrav som ställs på entreprenörerna. På byggarbetsplatserna kräver vi en omsorgsfull hantering av kemikalier, övervakning av maskinernas skick och att anvisningarna iakttas på känsliga områden. Målet är att säkerställa att byggandet och underhållet av elnätet inte orsakar negativa konsekvenser för yt- och grundvatten. Miljöriskerna i anknäring till stolptransformatorer har systematiskt minskats genom att ersätta dem med parktransformatorer försedda med oljeuppsamlare med tanke på eventuella läckage.

Cirkulär ekonomi - användning av resurser, återvinning av sidostömmar och avfallshandling (B7)

Borgå Energis verksamhet styrs av resurseffektivitet och principerna för cirkulär ekonomi. År 2025 uppkom koncernens mest betydande materialströmmar inom energiproduktionen, medan användningen av material i elnätsverksamheten huvudsakligen bestod av långsiktiga investeringar i till exempel kablar, stolpar och transformatorer. De här materialen används i enskilda investeringsprojekt och deras miljökonsekvenser realiserar på lång sikt. I båda funktionerna är materialeffektivitet, återvinning och utnyttjandet av sidostömmar centrala metoder för att minska miljökonsekvenserna och främja övergången till ett mer hållbart energisystem.

År 2025 användes sammanlagt 140 776 ton träbaserade bränslen inom energiproduktionen samt 2 709 ton kvartssand i virvelbäddspannorna. Som reserv och för tändning användes 39 ton lätt brännolja och 242 003 m³ naturgas som bränsle vid toppbelastning. Dessutom utnyttjades processkemikalier i produktionen. De här materialströmmarna är centrala med tanke på produktionsanläggningarnas drift- och leveranssäkerhet.

Energiproduktionens materialvolym 2025 (B7.1)

Materiallets identifierare	Material	Materiallets vikt (t)	Materiallets volym (m ³)
Biobränsle	Träbaserade fraktioner	140776,12	
Bäddsand	Kvartssand	2709,16	
Bränsle för toppbelastning	Naturgas		242 003
Bas/processkemikalie	Natriumhydroxid 50 %	1,5	
Vattenbehandlingskemikalie (korrosionsförhindrande ämne)	Amertröl AT 3500	0,84	
Pannvattenkemikalie (fosfat/polymerblandning)	Drewphos 2600E	0,22	
Bränsle för tändning och som reserv (alla produktionsställen)	Lätt brännolja	39,169	

Materialen rapporteras som enhet enligt användningssyfte och anskaffningsmetod (t eller m³).

Cirkulär ekonomi utgör en central del av Borgå Energis verksamhetsmodell. I första hand återanvänds sidoströmmarna från produktionen samt fjärrvärme- och elnätet och sluthantering används endast när nyttobruk inte är tekniskt möjligt. I biokraftverket styrs sidoströmmarna till nyttobruk: flygaskan utnyttjas som gödsel i skogen och bottensanden som markbyggnads-material. I energiproduktionen utnyttjas dessutom värmeströmmar, såsom värmen från rökgaser och returvattnet från fjärrvärmen samt spillvärme från den lokala industrin. Åtgärderna förbättrar energiproduktionens verkningsgrad och minskar behovet av bränsle.

År 2025 uppgick den totala mängden fast avfall i anknäring till Borgå Energis energiproduktion till 3 823 ton, varav merparten var icke-farligt avfall och 0,8 ton farligt avfall. Det fasta avfallet styrs i första hand till återvinning eller nyttobruk. De största avfallsmängderna består av bottensand (2 572,76 t) och flygaska (1 147 t) som utnyttjas som material. Dessutom uppstår mindre

mängder metall-, trä- samt el- och elektronikavfall som transporteras till godkända aktörer för fortsatt behandling. Blandat kommunalt avfall uppgick till 52,8 ton (528 m³) och det styrdes via den regionala avfallshandlingen till att utnyttjas som energi. Farligt avfall bestod huvudsakligen av lysrör, målavfall och farliga delar från maskiner som har tagits ur bruk och de transporterades till vederbörlig behandling. Det kondensvatten som uppstår vid rening av rökgaser är en vattenbaserad processström som rapporteras i vattenavsnittet (B6) och ingår inte i fast avfall.

Som helhet grundar sig Borgå Energis avfallshandling på principerna för cirkulär ekonomi: Den numeriska rapporten för 2025 omfattar energiproduktionens perspektiv och datainsamlingen utvecklas stegvis till att också omfatta elnätsverksamhetens material- och avfallsströmmar under de kommande rapporteringsperioderna.

Avfall från energiproduktion 2025 (B7.2)

Avfallsslag	Avfallsmängd som styrs till återvinning eller återanvändning (volym) (m ³)	Avfall som styrs till återvinning eller återanvändning (massa) (t)	Avfall som styrs till slutdeponering (volym) (m ³)
17 AVFALL SOM UPPKOMMER VID BYGGANDE OCH RIVNING (INKLUSIVE VÄGBYGGEN)		8,42	
100101 Icke-farligt avfall - Bottensand		2572,76	
170405 Icke-farligt avfall - Järn och stål		39,87	
1602 Icke-farligt avfall - Utrustning som har tagits ur bruk och dess delar		0,3	
200107 Icke-farligt avfall - Trä		1,36	
200121 Farligt avfall - Lysrör och annat avfall som innehåller kvicksilver		0,109	

160501 Icke-farligt avfall – Industrigaser i tryckflaskor, flytgas och aerosoler för industribruk (inklusive haloner)		0,024	
13 OLJEAVFALL		0,247	
160215 Farligt avfall – Farliga delar från maskiner som har tagits ur bruk		0,05	
080111 Farligt avfall – Mål- och lackavfall, som innehåller organiska lösningar eller andra farliga ämnen		0,399	
200301 Icke-farligt avfall – Blandat kommunalt avfall	52,8		
100103 Icke-farligt avfall – Flygaska som uppkommer vid förbränning av torv och (obehandlat) trä		1147	

Uppgifterna från avfall i anknötning till moderbolagets energiproduktion år 2025. Utströmningarna rapporteras som enhet enligt användningssyfte och anskaffningsmetod (t eller m³).

Baserat på de rapporterade uppgifterna styrdes inget fast avfall från Borgå Energis energiproduktion till avstjälningsplatser 2025.

Användning av elnätsverksamhetens resurser, cirkulär ekonomi och avfall

Dotterbolaget Borgå Elnät ansvarar för elnätsverksamheten, där materialanvändningen huvudsakligen anknyter till byggande, förnyande och underhåll av elnätet. De viktigaste materialen som används är kablar (aluminium, koppar och plaster), stolpar (trä, metall och betong), transformatorer (metaller, olja, betong och apparaternas F-gaser) samt annan utrustning i elnätet. Till följd av verksamhetens natur har materialen en lång livslängd och de används främst i enskilda investerings- och utvidgningsprojekt.

Elnätsverksamheten styrs av principerna för cirkulär ekonomi. Kablar, metallkomponenter och annan utrustning som har tagits ur bruk samlas in systematiskt och styrs till återvinning eller vederbörig behandling i enlighet med gällande lagstiftning. Möjligheten att återanvända begagnade komponenter bedöms från fall till fall som en del av den projektspecifika planeringen.

Avfall som uppstår vid byggande och underhåll av elnätet består huvudsakligen av metallskrot, kablar, betong och jordmaterial samt till en liten del av farligt avfall, såsom olja, F-gaser och impregnerat trä. Avfallshanteringen sköts i samarbete med godkända avfallshanterings- och återvinningspartner och vad gäller farligt avfall iakttas särskild noggrannhet och för dessa avsedda hanteringsanvisningar.

En betydande del av miljökonsekvenserna från elnätsverksamheten uppstår via entreprenadarbete. Borgå Energi förutsätter att entreprenörerna följer anvisningarna för avfallshandling, materialhantering och miljöskydd. Handledningen ges via avtal och verksamhetsmodeller. I slutet av 2025 beslutade bolaget att helt neka till att överlåta gamla impregnerade elstolpar till tredje parter på grund av de eventuella miljörisiker och sanitära olägenheter som är förknippade med dem.

Utsläpp och förbättrat förebyggande av miljörisiker (B4)

Att förebygga föroreningar och minimera miljökonsekvenserna utgör en central del av hållbar energiproduktion och -distribution. Inom energibranschen uppstår konsekvenser i anknötning till föroreningar vanligtvis från utsläpp i atmosfären som orsakas av energiproduktion baserad på förbränning samt till följd av hantering, lagring och transport av bränslen, kemikalier och oljor. Med tanke på miljön, människornas hälsa och välbefinnande är det viktigt att hantera de här konsekvenserna.

Borgå Energi har redan länge satsat på att hantera luftföroreningar. De rökgastvättar och elfilter som används i biokraftverken är centrala tekniska lösningar, med vilka man effektivt avlägsnar partiklar och andra orenheter från rökgaserna redan innan de leds ut i luften. Med hjälp av de här systemen förblir utsläppen inom gränserna i miljötillståndet och anläggningarnas inverkan på den lokala luftkvaliteten är kontrollerad. Vi följer regelbundet upp utsläppen i luften och resultaten utnyttjas i den kontinuerliga utvecklingen av verksamheten.

Bolaget känner också till de miljörisiker som riktas mot mark och vatten, till exempel olje- och kemikalieläckage. De här förebyggs med tekniska lösningar, förebyggande underhåll och tydliga verksamhetsmodeller med tanke på undantagssituationer. Till exempel miljöriskerna i anknötning till stolprtransformatorer har minskats genom att ersätta dem med parktransformatorer försedda med oljeuppsamlare för att kunna hantera eventuella läckage. År 2026 fortsätter bolaget satsa på att utveckla processerna och en förebyggande hantering av miljörisiker.

Borgå Energis utsläpp i luft, vatten och mark rapporteras i enlighet med miljötillståndet till Regionförvaltningsverket i Södra Finland (AVI), Livskraftscentralen i Nyland och Borgå stads miljöskyddsmyndighet. Utsläppsuppgifterna är offentliga myndighetsdokument och finns tillgängliga i AVI:s elektroniska tillståndsbok.

Utsläpp till luft, vatten och mark år 2025 (B4)

Typ av utsläpp	Utsläppsmängd som har frigjorts i atmosfären (t)	Utsläppsmängd till vatten (t)	Utsläppsmängd till mark (t)
Totalfosfor	0	0,011	0
Totalkväve	0	1,053	0
BOD	0	0,024	0
Fasta partiklar	0	0,058	0
Kväveoxider (NO _x /NO ₂)	99,6	0	0
Partiklar (PM10)	0,4	0	0
Svaveloxider (SO _x /SO ₂)	5	0	0

Utsläpp till mark rapporterades inte 2025. Det här grundar sig på uppföljning i enlighet med miljötillståndet och inga avvikande utsläppsincidenter har observerats under rapporteringsperioden.

Växthusgasutsläppen rapporteras separat i rapportens klimatavsnitt (B3) samt i samband med rapporteringen om utsläppshandel, och de inkluderas inte i denna B4-tabell som rör föroreningar.

Samhällsansvar

En attraktiv arbetsgemenskap och pålitlig aktör

Borgå Energi är en del av den kritiska infrastrukturen i Borgå och östra Nyland. Det är vårt ansvar tillförlitligt säkerställa att det finns tillgång till el och värme under alla omständigheter - i vardagen, i undantagsituationer och i ett föränderligt energisystem. Leveranssäker energi är en grundläggande förutsättning för en smidig vardag, näringslivets verksamhet och områdets säkerhet och därför står människorna i centrum för vårt samhällsansvar: de som ser till att el och värme rör på sig och de för vilka tillförlitliga energileveranser i vardagen påverkar varje dag.

Temat för vårt samhällsansvar, "En attraktiv arbetsgemenskap och en pålitlig aktör", grundar sig på en väsentlighetsanalys där personalens och värdekedjans arbetsförhållanden, säkerhet och leveranssäkerhet lyftes fram som centrala teman för social hållbarhet.

Vi vill vara en arbetsplats där säkerhet, kvalitet och välbefinnande styr oss i allt vi gör och vi vill vara en aktör som kunderna, samarbetspartner och lokalsamhället kan lita på. År 2025 beviljades vi certifikatet "Future Workplaces" som beskriver vår starka, inkluderande företagskultur som utvecklas samt vårt engagemang i att utveckla ledarskapet och i personalens välbefinnande.

År 2025:

- 0 arbetsolycksfall (egen personal)
- Leveranssäkerhet för el och värme $\geq 99,9\%$
- Personaltillfredsställelse 84/100 eNPS 41 (Siqni 2025)
- Sjukfrånvaro 1,84 % av arbetstiden
- Lokal påverkan via sponsring

Välmående och kunnig personal (B8, B10, C4, C5)

År 2025 hade Borgå Energi 78 fast anställda och 4 visstidsanställda arbetstagare, av vilka 58 var män, 24 kvinnor och 0 personer av annat kön eller som inte uppgett sitt kön. I vår ledningsgrupp ingår 7 personer, varav 5 är män och 2 kvinnor.

Vi är en stabil arbetsgivare, vars arbetsgemenskap präglas av långsiktighet och engagemang. År 2025 var omsättningen bland personalen 4 % och den genomsnittliga längden på ett arbetsförhållande är 13,1 år. Vi satsar på att kontinuerligt

utveckla vår kompetens: I genomsnitt ackumulerades 21,3 timmar utbildning per kvinnliga och 8,0 timmar per manliga arbetstagare. Alla våra anställda omfattas av kollektivavtal och finsk lagstiftning tillämpas på våra anställningsförhållanden. Vi använder inte hyrd arbetskraft eller anställer via arbetskraftstjänster och inga självständiga yrkesutövare har heller arbetat för företagets räkning under rapporteringsåret. Alla anställdas lön betalas minst enligt kollektivavtalet och vi justerar lönenivån och personalförhållanden regelbundet. Löneskillnaden mellan män och kvinnor följs upp som en del av jämlikhets- och jämställdhetsplanen vartannat år; Enligt den senaste granskningen var löneskillnaden 5,5 % 2024. Vi främjar en jämlik, icke-diskriminerande arbetsgemenskap som en del av ledarskapet, rekryteringen och vardaglig praxis.

En trygg och pålitlig arbetsplats - målet är noll olycksfall (B9, C6, C7)

För oss är det viktigt att varje yrkesperson som arbetar i vår värdekedja kan gå hem från jobbet frisk och välmående. Arbets säkerhet utgör hörnstenen i vår verksamhet.

År 2025 inträffade inget arbetsolycksfall sammankopplat med vår egen personal på Borgå Energi och olycksfallsfrekvensen var 0. Vad gäller dem som arbetar i värdekedjan kommer vi inom den närmaste framtiden att harmonisera praxis för arbets säkerhet. Vårt mål är att 1) 100 % av våra betydande underleverantörer ska förbinda sig till leverantörernas etiska anvisningar och kraven på arbets säkerhet och 2) att 100 % av de betydande underleverantörerna ska rapportera om incidenter och arbetsolycksfall senast 2027.

Vi använder etiska anvisningar som rör vår egen personal (Code of Conduct), en jämlikhets- och jämställdhetsplan och en anonym anmälningsskanal. Utöver att de förbinder sig till de etiska riktlinjerna förutsätter vi att varje anställd går en kurs i de etiska riktlinjerna. Via anmälningsskanalen kan personalen göra anonyma anmälningar om de misstänker att det förekommer oetisk verksamhet på vår arbetsplats. År 2025 utbildade vår personal i att använda anmälningsskanalen. Under rapporteringsperioden hade vi inte kännedom om bekräftade allvarliga kränkningar av de mänskliga rättigheterna i den egna verksamheten eller värdekedjan.

Henkilöstöytyytyväisyys
Personaltillfredställelse

84

(max.100)

Tapaturmia
Olycksfall

0

(Oma henkilöstö /
egen personal)

Sairauspoissaolo
Sjukfrånvaro

1,84%

työajasta
av arbetstiden

Case: Observationer om arbets säkerhet till en del av vardagen – ett digitalt verktyg och belöningar stärkte säkerhetskulturen 2025

Arbets säkerhet utgör kärnan i Borgå Energis verksamhet och 2025 fokuserade vi särskilt på att stärka en förutseende säkerhetskultur. Utöver arbets säkerhetsrundor och -utbildningar införde vi en mobilapp med hjälp av vilken personalen och entreprenörerna kan göra arbets säkerhetsobservationer med låg tröskel. Appen möjliggör omedelbar dokumentering, enkel rapportering och riskerna kan hanteras snabbt innan de leder till olycksfall.

År 2025 kopplades också antalet observationer om arbets säkerhet till som en del av personalens belöning. Det här vägledde personalen till en aktiv och öppen observationskultur – inte att leta efter skyldiga, utan att tillsammans, öppet och uppskattande utveckla arbetsmiljön. Det ökade antalet observationer beskriver hur personalen har blivit mer medveten om säkerhet och upplever säkerhet som ett gemensamt ansvar.

En digital rapporteringskanal och ett systematiskt incitamentsystem gav starkt stöd för det arbete som utfördes på investeringsobjekten och verksamhetsställena, där kvaliteten på och antalet observationer om arbets säkerhet utgjorde centrala verktyg för riskhantering på byggarbetsplatsen. Arbetet 2025 visar att en öppen rapporteringskultur, lättanvända verktyg och belöning bildar en helhet som stödjer vårt mål "noll olycksfall".

En pålitlig aktör – el- och värmenätet tryggar vardagen

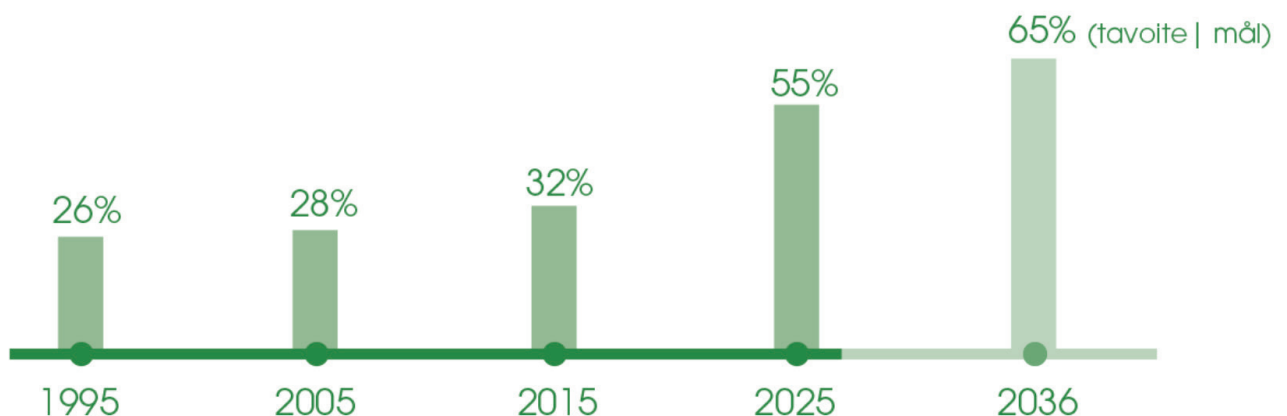
Leveranssäker energi är en viktig del av samhällets grundläggande infrastruktur. Våra kunders vardag och företagets verksamhet förlitar sig på att det finns tillgång till el och värme under alla omständigheter – också när det stormar, är mycket kallt eller vid överraskande belastningstoppar. Vårt mål är att kontinuerligt förbättras och vi följer systematiskt upp leveranssäkerheten och utvecklar nätens hållbarhet. År 2025 hölls leveranssäkerheten för eldistributionen på nivån 99,99 % och den genomsnittliga avbrotts tiden hölls inom det uppställda målet, det vill säga under en timme per kund.

Elnätets funktionsduglighet under exceptionella förhållanden

Elnätets funktionsduglighet utgör en central del av hela områdets försörjningsberedskap. Ökade förbruknings- och kapacitetsbehov samt föränderliga väderleksförhållanden kräver mer och mer av elnätet. För att säkerställa verksamheten i alla situationer satsar vi på förebyggande underhåll, övervakning

dygnet runt i realtid samt på verksamhetsmodeller vid störningar som gör att vi kan reagera snabbt. Borgå Energis elnät består av både jordkablar och avsnitt med luftkablar. Med jordkablar kan vi förbättra leveranssäkerheten särskilt vid stormar och stor snöbelastning men i alla områden är det inte tekniskt eller miljömässigt möjligt – till exempel i skärgården och i en del av glesbygden är det ändamålsenligt att hålla fast vid lösningar med luftkablar. Reparationer av jordkablar kräver också grävarbeten vilket inverkar på nätets totala leveranssäkerhet i undantagssituationer. Vi bygger nätet utgående från de här ramvillkoren så att lösningarna är trygga, tekniskt fungerande och belastar miljön så lite som möjligt. Det centrala målet i vårt hållbarhetsprogram är att leveranssäkerheten ska vara 99,99 procent; Det här innebär i praktiken att det genomsnittliga avbrottet i eldistributionen som kunden upplever ska vara under en timme om året. För att uppnå detta mål gör vi långsiktiga investeringar i att modernisera nätet, vi har smarta nät hanterings system och en tydlig kundkommunikation som hjälper oss förbereda oss på undantagssituationer.

Utveckling av jordkabelgraden



Fjärrvärmenätets leveranssäkerhet

Fjärrvärme utgör en central del av energisystemet i Borgånejden och dess driftsäkerhet kompletterar elnätets hållbarhet. Vi stärker fjärrvärmenätets tillförlitlighet genom att modernisera nätets uppbyggnad, kontinuerligt övervaka systemets funktion och planera underhållsarbetena så att de medför så lite störningar som möjligt. Leveranssäkerheten förbättras också av den nya generationens lösningar inom energiproduktionen. Det här gör värmeproduktionen mer mångsidig. Genom att återvinna spillvärme, utnyttja värmepumpsteknik och optimera systemet minskar vi behovet av produktion baserat på förbränning och detta gör uppvärmningen ännu mer flexibel och mindre beroende av väderlek.

Beredskap och riskhantering är en del av leveranssäkerheten

Borgå Energi bygger el- och värmenätet på lång sikt med hänsyn till de risker som klimatförändringen medför, tekniska ändringar och ökade kundbehov. Beredskap, förebyggande underhåll, tydlig kommunikation och modern teknik möjliggör en helhet med hjälp av vilken vi kan trygga energiförsörjningen under alla omständigheter. Leveranssäkerhet är inte bara ett tekniskt krav – det är ett servicelöfte till våra kunder och en del av vår ansvarsfulla roll i att säkerställa områdets livskraft och säkerhet.

Case: Elmätarna förnyas 2025–2027

Borgå Elnät förnyar elmätningen i hela sitt nätområde under åren 2025–2027 genom att byta ut cirka 40 000 kunders elmätare till den nya generationens fjärravlästa och smarta mätare. Projektet inleddes 2024 med planering och installationerna inleddes i början av 2025. Mätarna byts stegvis ut per område och kunderna får ett personligt meddelande om tidpunkten för bytet innan arbetet inleds. De nya mätarna ger en mer exakt uppföljning av förbrukningen, nästan i realtid, vilket hjälper kunderna förstå den egna energiförbrukningen och göra mer energieffektiva val i vardagen. Mätarna stödjer också elmarknadens och hushållens kommande behov, till exempel dynamiska elavtal och styrning av förbrukningen.

Med tanke på hanteringen av elnätet förbättrar de smarta mätarna märkbart uppföljningen av elens kvalitet då vi bättre kan identifiera störningar och lokalisera fel. Avbrotts- och säkerhetsuppgifterna överförs automatiskt till kontrollrummet vilket påskyndar reparationsåtgärderna och förbättrar nätets leveranssäkerhet och försörjningsberedskap under föränderliga väderleksförhållanden. Datasäkerhet är en viktig del av förnyelsen. Mätarna uppfyller de senaste kraven på datasäkerhet och dataskydd och deras funktion grundar sig på skyddade, krypterade dataöverföringslösningar. Syftet med massbytet är att i Borgånejden bygga ett ännu säkrare, energieffektiva och mer kundorienterat elnät som svarar på kapacitetsbehoven och regleringen under de kommande åren.

Sponsorering - samhällspåverkan på lokal nivå

Borgå Energis sponsorering är en del av bolagets samhällsansvar och lokala påverkan. Vi vill möjliggöra ett bra liv, inte enbart via energitjänster, utan också genom att stödja verksamhet som främjar Borgåbornas välbefinnande, delaktighet och en trygg uppväxtmiljö. Vår sponsorering fokuserar särskilt på barn och ungas hobby- och fritidsverksamhet inom idrott och kultur, där vi också med små insatser kan stärka gemenskapen och förebygga ojämlikhet.

Vi styr sponsoreringen i enlighet med vår strategi och bedömer objekten med transparenta kriterier. Vi stödjer verksamhet som är i linje med våra värderingar och som stärker det lokala sam-

hället och ökar jämlika möjligheter att ha en hobby och vara delaktig. Vårt mål är att våra satsningar ska medföra nytta för Borgånejden och komplettera vår roll som ett ansvarsfullt energibolag. Sponsorering är samtidigt en del av vårt verksamhetskoncept som grundar sig på öppenhet och förtroende. Vi berättar offentligt om vart vi riktar vårt stöd och vi ser till att alla beslut görs enligt tydliga principer utan några intressekonflikter. På så sätt stödjer vi inte enbart det lokala välbefinnandet, utan också en transparent och ansvarsfull företagsverksamhet som överensstämmer med våra principer och är i linje med våra intressenters förväntningar.

Case: Mummun ja vaarin tupa - stöd till barnfamiljer med låg tröskel

Borgå Energi har långa traditioner i att stödja barns och ungas välbefinnande, idrott och kultur. Bolaget har under årens lopp styrt stödet särskilt till lokala verksamheter i Borgånejden, som stärker gemenskapen och stödjer välbefinnandet i vardagen. År 2025 var lokala Mummun ja vaarin tupa i Borgå ett centralt stödobjekt. Verksamheten upprätthålls av SOS Barnbyar Finland. Stugan erbjuder avgiftsfritt stöd med låg tröskel till barnfamiljer – en trygg plats där barnen kan leka och de vuxna andas ut, prata och bli bemötta mitt i vardagens stress. Det handlar om en generationsöverskridande mötesplats för barnfamiljer och frivilliga reservmor- eller farföräldrar. Verksamheten är riktad till särskilt sådana familjer som inte har ett eget stödnätverk i närheten.

Med Borgå Energis stöd kunde SOS Barnbyar Finland inleda sin Mummun ja vaarin tupa-verksamhet i Borgå. Vi fortsätter vårt stöd och är för närvarande huvudsponsor för verksamheten i Borgå. Vår sponsorering gör det möjligt för stugan att fortsätta sin verksamhet som avgiftsfri och tillgänglig för alla familjer också när välfärdsområdets finansieringssituation ändras.

Förvaltningsansvar

En etisk företagskultur som utvecklas

Energibolaget har en betydande roll vad gäller att bygga och upprätthålla den kritiska infrastrukturen i samhället. Systemet måste vara driftsäkert oavsett rådande väderlek eller världsläge.

God förvaltningssed, öppenhet och etiskt hållbar verksamhet är kärnan i allt det vi gör. En verksamhetskultur som grundar sig på koncernens värderingar – tillsammans, öppet och uppskattande – styr både det strategiska beslutsfattandet och vardagliga möten med kunder, partner och personalen.

Våra värderingar



TILLSAMMANS

På Borgå Energi **gör vi saker tillsammans**. Vi hjälper varandra och kan också be om hjälp. På det här sättet tar vi inte bara ansvar för det vi själva gör utan också för våra samarbetspartners och kollegers arbete.



ÖPPET

Vi kommunicerar öppet, också om besvärliga saker. Vi lyssnar på andras åsikter och säger också vad vi själva tycker. Vi ger respons på ett respektfullt sätt och kommer ihåg att tackla!



UPPSKATTANDE

På Borgå Energi **uppskattar vi varandra**. Alla får vara sig själva, så klart utan att sår andra, eftersom alla har ansvar för stämningen inom arbetsgemenskapen. Vi är glada och positiva, och det är ett medvetet val.

Genom att konsekvent agera i enlighet med våra värderingar gör vi Borgå Energi till ett ännu bättre företag och en ännu bättre arbetsplats.

Centrala resultat 2025

År 2025 stärkte vi vårt förvaltningsansvar med flera utvecklingsåtgärder som är viktiga ur koncernens perspektiv

- Vi gjorde en dubbel väsentlighetsanalys: Den första analysen på koncernnivå som identifierade de viktigaste hållbarhetskonsekvenserna, riskerna och möjligheterna i vår verksamhet.
- Vi utarbetade ett hållbarhetsprogram: Vi utarbetade koncernens första hållbarhetsprogram med tillhörande mål och mätare som styr utvecklingsarbetet på lång sikt.
- Code of Conduct-utbildning: Personalen genomförde en utbildning i etiska arbetssätt som stärker de gemensamma spelreglerna och förebygger missbruk.
- Signi-personalenkät: Vi kartlade personalens erfarenheter och utvecklingsbehov och resultaten utnyttjades vid utvecklingen av ledarskapet och den interna kommunikationen.
- Hållbarhetsinformation inom samma pärmar: Vi förberedde oss på att utforma koncernens första hållbarhetsrapport som sammanställer de viktigaste hållbarhetsuppgifterna och -nyckeltalen.

Företagskultur och ledarskap

Ett av insatsområdena i förvaltningsansvaret är att utveckla företagskulturen och ledarskapet. Vårt mål är att 100 % av cheferna genomför ett utvecklingsprogram för chefsarbete senast 2026, vilket stärker ett öppet och människoorienterat ledarskap som ökar förtroendet. God förvaltningssed stöds av koncernens jämlikhets- och jämställdhetsprogram, MoM (Hur har det gått?)- och MM (Hur går det?)-samtal med cheferna samt regelbundna personalenkäter med vilka vi följer upp arbetshälsan och kvaliteten på chefsarbetet. Diskriminering och osakligt bemötande är absolut förbjudet och vi ingriper omedelbart i sådant.

Etisk verksamhet, förebyggande av missbruk och anmälningskanal (B11)

På koncernnivå använder Borgå Energi etiska riktlinjer som vägleder alla anställda att agera ärligt, jämlikt och lagenligt. Anvisningarna fastställer tydliga verksamhetsprinciper för hur man förebygger mutor, otillbörliga fördelar, intressekonflikter och osaklig påverkan.

År 2025:

- Observerades inga fall av korruption eller mutor
- Förekom inga böter eller fällande domar
- Den anonyma anmälningskanalen är numera ett lågtröskelverktyg som personalen anser vara en pålitlig och nödvändig del av en förebyggande och etisk verksamhetskultur.

Datasäkerhet och digitalt ansvar

Datasäkerhet och cybersäkerhet utgör en väsentlig del av förvaltningsansvaret, både vad gäller kunduppgifter och leveranssäkerheten. Datasäkerhetsguiden som är riktad till personalen och regelbundna utbildningar hjälper oss att agera säkert, skydda kund- och personuppgifter och känna igen cyberhot. På så sätt säkerställer vi att koncernens digitala verksamhetsmiljö är säker och att information som rör den kritiska infrastrukturen är vederbörligt skyddad.

Ansvarsfull upphandling och leverantörskontroll

Upphandlingarna grundar sig på en riskbaserad bedömning. Vi vill säkerställa att också vår värdekedja agerar ansvarsfullt och att koncernens principer sträcker sig över hela leveranskedjan.

Av våra betydande samarbetspartner kräver vi att:

- lagar och avtal måste iakttas,
- eventuella missbruk måste anmälas,
- de måste förbinda sig till de etiska verksamhetsanvisningarna senast 2027.

Könsfördelningen i förvaltningsorganen (C9)

I enlighet med principerna för öppenhet i förvaltningsansvaret rapporterar Borgå Energi om könsfördelningen i förvaltningsorganen:

- Borgå Energi Ab: 3 kvinnor, 4 män (31.12.2025)
- Borgå Elnät Ab: 1 kvinna, 3 män (31.12.2025)



Principerna för rapportering, tabeller

Principerna för rapportering (B1)

Det här är Borgå Energis första hållbarhetsrapport. Den har upprättats utgående från EU:s VSME-standard om frivillig hållbarhetsrapportering som riktas till små och medelstora företag. Vi har svarat på infoställena enligt hur väsentliga de är och baserat på årsrapporteringen för 2025, den dubbla väsentlighetsanalysen och myndighetsförpliktelserna, till exempel en granskning i enlighet med miljötillståndet. De ekonomiska nyckeltalen baserar sig på styrelsens verksamhetsberättelse och bokslut, vars riktighet har intygats av Uudenmaan tilintarkastus Oy och revisionsammanslutningen KPMG Oy Ab. Hållbarhetsrapporten i sin helhet har inte verifierats av en utomstående part. Rapporten omfattar verksamheten vid Borgå Energi Ab och dotterbolaget Borgå Elnät Ab, såvida inte annat anges. Av säkerhetsskäl anges inte detaljerad information om el- och värmeinfrastrukturens exakta placering.

Rapporten beskriver Borgå Energis hållbarhetsarbete, arbetets centrala mål och genomförda utveckling under rapporteringsåret 2025. Rapporten omfattar ännu inte alla värdekedjans konsekvenser till fullo utan rapporteringen utvecklas stegvis under de kommande åren, särskilt vad gäller värdekedjans konsekvenser för klimatet och naturen. Rapporten innehåller, förutom VSME-basmodulen, även utvald tilläggsinformation som ingår i den omfattande modulen (C), till den del det har funnits tillgängliga data från rapporteringsåret och vi har ansett att informationen ger mervärde med tanke på intressenternas informationsbehov. Borgå Energis ledningsgrupp och styrelse har behandlat hållbarhetsrapporten och ledningsgruppen har godkänt den.

Rapporten grundar sig på

- Rapporteringsstandarden: EU:s rapporteringsrekommendation för små och medelstora företag (VSME)
- Modul: Basmodul
- Rapporteringssätt: Konsoliderat
- Första rapporteringsperiod: Ja (jämförelseuppgifter anges ännu inte som en tidsserie)

Miljöcertifikat och -märken

Energiproduktionens ursprung och utsläppsfrihet säkerställs med certifieringar och system för ursprungsgarantier med vilka vi kan garantera att uppgifterna är korrekta och spårbara. Elproduktionen har certifierats enligt det internationella EECS-systemet och det här bekräffas med ursprungsgarantier beviljade av Finextra. Värmeproduktionens ursprung säkerställs via Energimyndighetens register över ursprungsgarantier. Borgå Energi producerar och säljer också EKOenergi-märkt el och värme. Finlands naturskyddsförbund reviderar årligen Borgå Energis produktion av bioenergi.

Borgå Energis koldioxidavtryck har beräknats enligt GHG-protokollet genom att använda beräkningsverktyget Carbon Smart Organization (Helsingfors universitet och Sitra) med stöd av en utomstående expert.

- Scope 1: direkta utsläpp från energiproduktionen
- Scope 2: köpt el och fjärrvärme
- Scope 3: under rapporteringsperioden begränsat till kategori 6 (affärsresor)

Begränsningarna innebär att särskilt Scope 3-utsläppen i denna rapport endast beskriver en del av Borgå Energis värdekedja. Beräkningen och omfattningen utvecklas under kommande rapporteringsperioder.

Borgå Energis mål är att öppet och tydligt kommunicera om hållbarhet. Uppgifterna presenteras så som de har uppmätts i produktionskedjan eller bekräffats med externa system.

VSME-ordlista

Vissa rubriker och tabeller innehåller hänvisningar till VSME-rapporteringsstandarden (t.ex. B1, B2). De här anger vilken informationsbegäran i standarden uppgifterna motsvarar.

Allmänna uppgifter

- B1 – Rapporten grundar sig på
- B2 – Praxis, verksamhetsprinciper och planer för att övergå till en mer hållbar ekonomi
- C1 – Strategi: Affärsmodell och hållbar utveckling
– Planer som anknyter till ämnet

Miljöinformation

- B3 – Total energiförbrukning
- B4 – Föroreningar i luft, vatten och mark
- B5 – Företagets verksamhetsställen i områden som med tanke på naturens mångfald är känsliga
- B6 – Vatten
- B7 – Användning av resurser, cirkulär ekonomi och avfallshantering

Information som rör socialt ansvar

- B8 – Arbetskraft – Grundläggande uppgifter
- B9 – Arbetskraft – Hälsa och säkerhet
- B10 – Arbetskraft – Anställning, kollektivavtal och utbildning
- C5 – Tilläggsuppgifter som rör personalen (allmänna egenskaper)
- C6 – Tilläggsuppgifter som rör egen arbetskraft – policy och praxis i anknytning till de mänskliga rättigheterna
- C7 – Allvarlig kränkning av de mänskliga rättigheterna

Information som rör förvaltningsred

- B11 – Böter eller domar som gäller korruption och mutor
- C9 – Könsfördelningen i företagets förvaltningsorgan

Tabeller

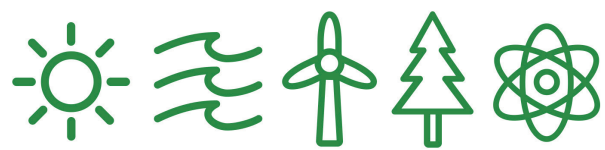
Rutiner och verksamhetsprinciper (B2)

Miljönyckeltal (B3)

Utsläpp i luft, vatten och mark (B4)

Energiproduktionens materialvolym (B7.1)

Avfall från energiproduktion (B7.2)



Det naturliga valet



**PORVOON ENERGIA
BORGÅ ENERGI**